



PROJET PÉDAGOGIQUE PERISCOLAIRE

2025-2026

Accueil de loisirs
Bretagne

Enfants de 2 ans et demi à 11 ans

**SERVICE CHOLET
ANIMATION ENFANCE**
15 Avenue Kennedy
49300 Cholet
Tél. : 02 72 77 24.00
accueilsdeloisirs@choletagglomeration.fr



CHOlet®

The background is a light grey textured surface adorned with various colorful abstract shapes and patterns. These include orange and yellow wavy lines, green and yellow dots, orange and yellow leaf-like shapes, and stylized green and orange plant motifs. There are also small green star-like shapes and orange wavy lines scattered throughout.

PROJET PÉDAGOGIQUE PÉRISCOLAIRE ALSH BRETAGNE

SOMMAIRE

- Introduction
- Localisation
- Locaux
- Fonctionnement
- Public
- L'équipe d'animation
- Projet éducative
- Le plan mercredi
- Les objectifs et moyens
- Journée type maternelle
- Journée type élémentaire
- Engagement
- Sécurité, soin et hygiène
- Le projet de l'année
- Evaluation du projet : L'équipe
- Evaluation du projet : Enfants
- Conclusion



INTRODUCTION

“L’accueil de loisirs est un lieu d’éveil et de découverte pour les enfants

Ce projet pédagogique fixe les objectifs et guide les activités proposées

Il aide chaque enfant à grandir, s’amuser et partager avec les autres”

LOCALISATION

Accueil de Loisirs Bretagne



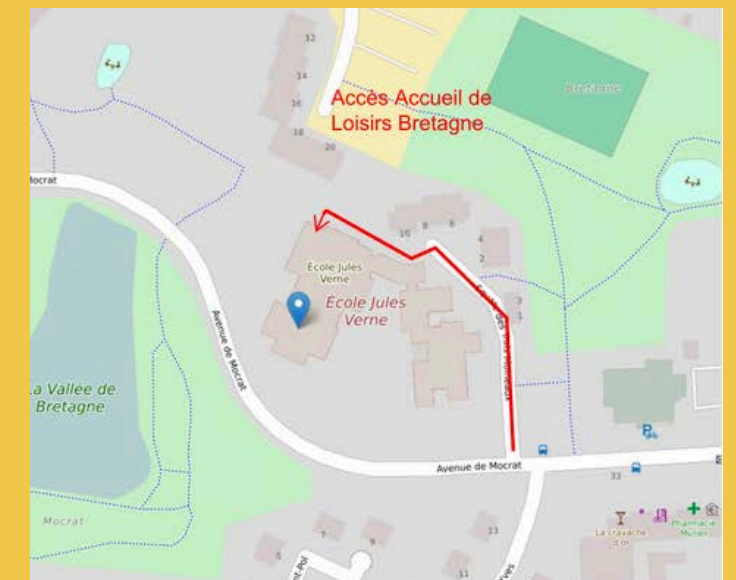
Locaux attenants à l’école Jules Verne
49300 Cholet



06 08 67 01 54



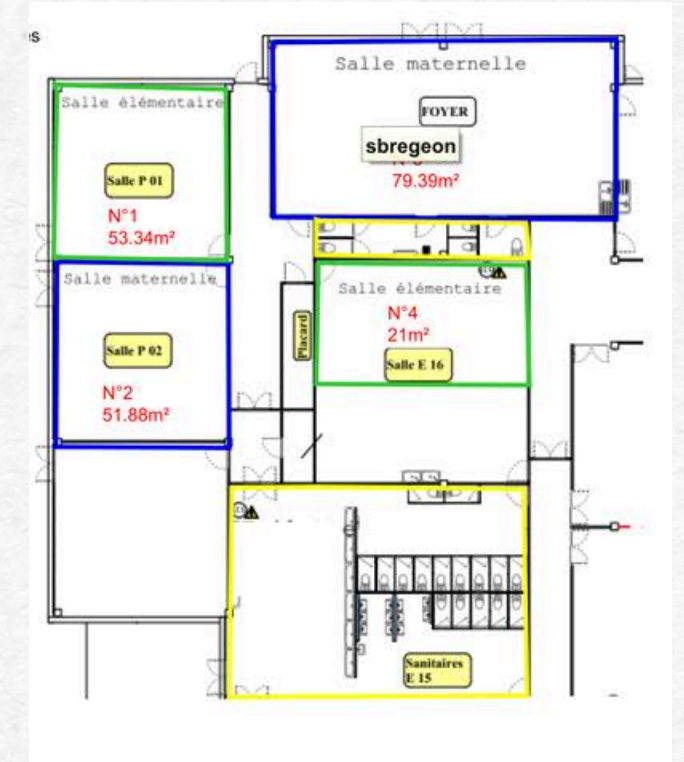
accueilsdeloisirs@choletagglomeration.fr



LOCAUX

L'accueil de loisirs Bretagne se situe au cœur du quartier bretagne/bostangis à Cholet. De nombreuses infrastructures comme des aires de jeux, un étang, une salle de sport à proximité ainsi que des espaces vert permet au quotidien de sortir du centre.

Au sein de l'accueil offre des lieux adaptés en fonction des tranches d'âge :



Côté maternel

- Une salle d'activités
- Une salle de sieste
- Des sanitaires adaptés à leur âge
- Une salle de restauration
- Un espace extérieur

Espaces collectifs

- Une salle de bricolage
- Une salle polyvalente

Côté élémentaire

- Une salle d'activités
- Une salle de restauration
- Des sanitaires adaptés à leur âge
- Un espace extérieur

FONCTIONNEMENT

INSCRIPTIONS RÉSERVATIONS

Les **inscriptions** se réalisent uniquement par le biais de mon **espace citoyen** sur internet.

Si vous rencontrez des difficultés, n'hésitez pas à vous rendre à l'accueil situé au **15 avenue Kennedy** 49300 Cholet ou à les contacter au **02 72 77 24 00**

En cas d'absence ou autre n'oubliez pas de contacter l'accueil

HORAIRES

Formules	Horaires
Accueil échelonné	8h30- 9h00 17h00-17h30
Matin	9h00-12h00
Journée complète	9h00-17h00
Journée sans repas	9h00-12h00 / 13h15-17h00
Après-midi	13h15-17h00
Garderie	7h30-8h30 17h30-18h30

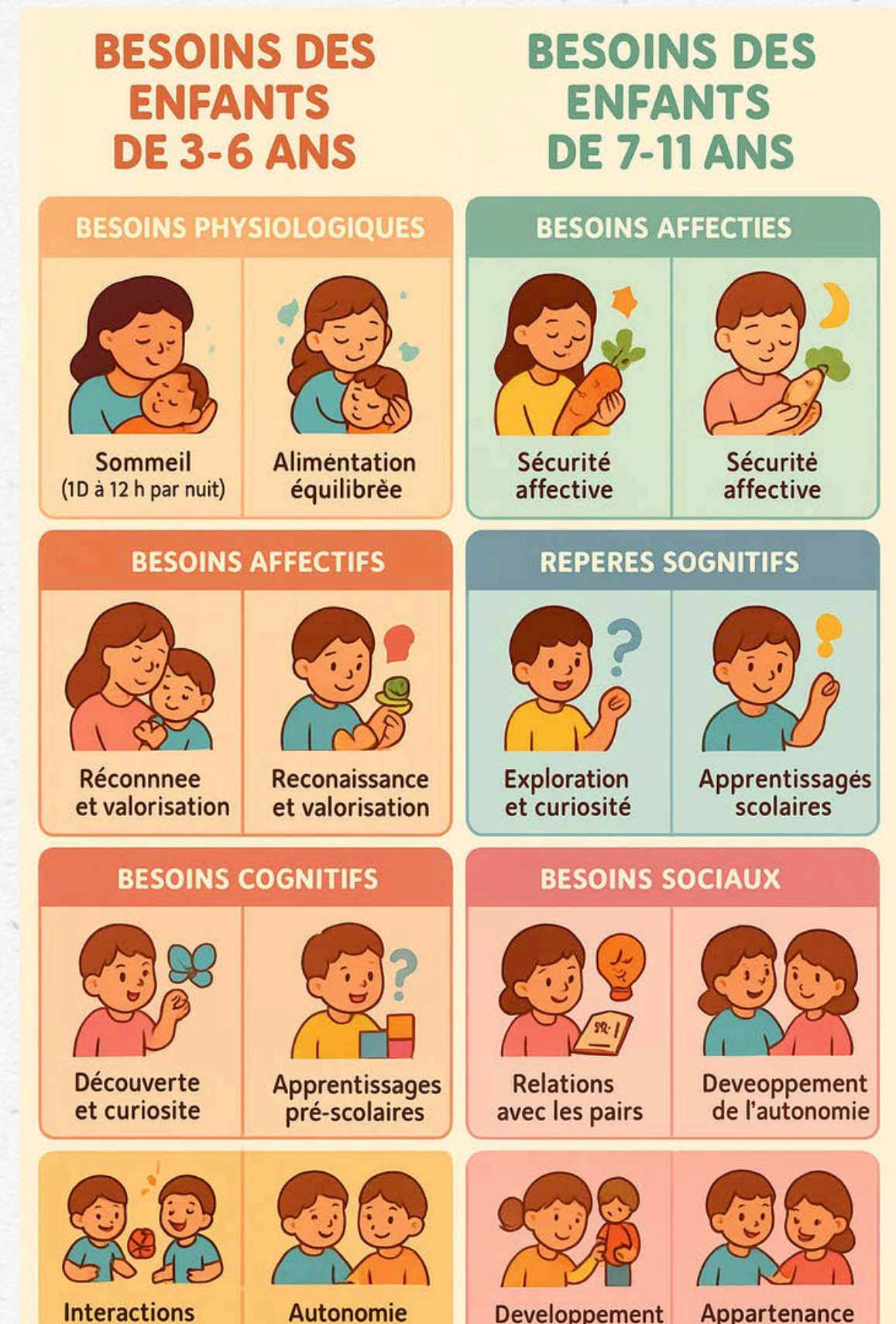
PUBLIC

Le public accueilli au sein du centre est principalement des enfants du quartier et de ses alentours.

L'accueil de loisirs Bretagne est un accueil collectif de mineurs qui regroupe des enfants de 2 ans ½ à 11 ans. Les enfants doivent obligatoirement être scolarisés pour pouvoir intégrer le centre.

Afin de répondre au mieux aux besoins des enfants tout en n'oubliant pas que chaque enfant est différent. Ils sont répartis en deux groupes bien distincts pour adapter les activités et la vie quotidienne.

Durant la journée, des animateurs expérimentés (ou en formation) sont présents pour assurer le bien-être des enfants et les soutenir dans leur épanouissement personnel.



L'ÉQUIPE D'ANIMATION



Directrice/ Animatrice

Coralie AUDOUARD
BPJEPS LTP



Directrice Adjointe/Animatrice

Tiffanie Guinaudeau
Licence Animation



Animateur

Thomas Pasquier
BPEJEPS APT

Animateurs Vacataires

L'équipe peut être
complétée par des
animateurs
diplômés
(BAFA, CAP AEPE...)

Stagiaires

L'équipe peut être
complétée par des
stagiaires BAFA ou
école,
afin de se former.

Restauration

Deux agents diplômés
servent les enfants
chaque jour, et une
3ème personne renforce
l'équipe lorsque les
enfants sont plus
nombreux.



PROJET ÉDUCATIF

“Ce projet éducatif traduit l’engagement de l’organisateur, ses priorités, ses principes. Il est formalisé par ce document qui présente les objectifs et les modalités générales de fonctionnement des centres.”

Il est soucieux de garantir des loisirs et des vacances non seulement agréables, mais utiles au développement personnel et social de l’enfant ainsi qu’à l’ouverture de ses connaissances vers le monde extérieur.

Il doit favoriser l’accueil des enfants issus de tous les milieux socioculturels par le respect des individus dans leurs différences et dans le respect des règles de vie communes aux accueils de loisirs.

Il permet l’accueil des enfants atteints d’un handicap physique ou psychologique sur les accueils de loisirs.

Il offre une souplesse d’accueil permettant de répondre le plus largement possible aux demandes et besoins des familles. Par conséquent, il s’attache à associer les parents dans la réflexion et les évolutions des différents projets d’animation.

Il est préoccupé de mettre à disposition des moyens humains et matériels dans le respect des diverses réglementations.



LE PLAN MERCREDI

Veiller à la complémentarité éducative des temps périscolaires du mercredi avec les temps familiaux et scolaires.

Assurer l'inclusion et l'accessibilité de tous les enfants souhaitant participer à l'accueil de loisirs en particulier des enfants en situation de handicap.

“ La réflexion menée à l'occasion de la semaine à 4 jours a permis de réinterroger la place du mercredi et ainsi lui redonner tout son sens dans les différents projets des accueils de loisirs organisés par Cholet Animation Enfance.”

Inscrire les activités périscolaires sur le territoire et en relation avec ses acteurs et les besoins des enfants.

Inscrire les activités périscolaires sur le territoire et en relation avec ses acteurs et les besoins des enfants.

LES OBJECTIFS ET MOYENS



CRÉER DU LIEN AVEC LES PARTENAIRES ET LES FAMILLES

Favoriser la communication avec les familles

En favorisant une communication de confiance (agent permanent aux différents accueils, faire des retours positifs et négatifs, adaptés son langage en fonction des familles).

Mise en place de temps famille

Organisation d'expositions des productions des enfants

Utiliser des supports de communication adaptés (des supports visuels avec illustrations...)

Développer des partenariats avec les acteurs locaux

Construire des projets communs avec les structures du secteur.

Solliciter des intervenants extérieurs spécialisés (Bibliothèque, Centre Social, crèche, écoles, maison de retraite, professionnels de la nature, du sport, bien-être...)



PRENDRE EN COMPTE L'ENFANT DANS SON INDIVIDUALITÉ

Créer un climat de confiance et de sécurité affective

En instaurant des rituels rassurants (routine de la journée, expliquer le déroulement de la journée...)
Etre disponible et bienveillant. Prendre du temps pour chaque enfant, être à son écoute, s'adapter à chacun.
En valorisant les émotions exprimées. Chaque soir, les enfants pourront exprimer leur ressenti de la journée.

Adapter les pratiques éducatives aux particularités de chacun

En proposant des activités différentes (culturelles, manuelles, sportives)

Offrir des supports activités (sonores, visuels, matériels, manipulation) variés et ludiques

En proposant un choix d'activités adapté aux envies et besoins de chacun

LES OBJECTIFS ET MOYENS



STIMULER LA CURIOSITÉ ET L'OUVERTURE VERS LE MONDE

*S'ouvrir à la diversité des
environnements et des cultures*

En organisant des sorties culturelles (musée, maison de la nature...)

En invitant des intervenants extérieurs

Mettre en place des échanges interculturels (s'associer à un accueil de proximité accueillant un public différent, découvrir le pays de chaque enfant du centre...)

*Développer la sociabilisation et
l'ouverture aux autres*

En créant des partenariats avec d'autres structures : Souris

Verte, Centre Social Pasteur, maison de retraite

Organisation de rencontres et de projets collectifs.

Permettre au public de plusieurs structures d'œuvrer pour un même projet.

Mettre en place des animations collectives (fresques collectives, jeux sportifs...)



PERMETTRE À L'ENFANT DE GAGNER EN AUTONOMIE ET RESPONSABILITÉ

Encourager l'enfant à faire seul

Adapter le matériel à la taille et à l'âge de l'enfant

Laisser du temps pour que l'enfant agisse à son rythme

Mettre à disposition du matériel pour que l'enfant puisse faire seul sur les temps libres

Favoriser le sens des responsabilités

Attribuer des petites missions à chaque enfant afin de participer à la vie quotidienne, en fonction de leur âge. Chaque matin lors du regroupement les enfants devront choisir leur mission du jour (serveur, roi de l'éponge, expert du rangement...)

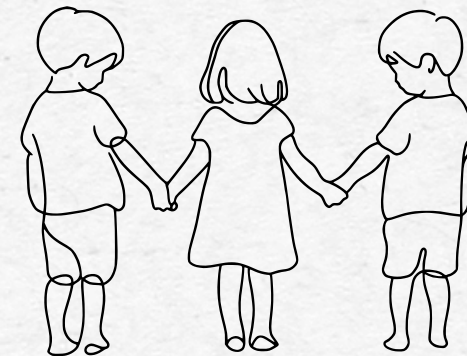
JOURNÉE TYPE MATERNEL

7h30-8h30
Temps de garderie

8h30-9h00
Accueil échelonné

9h30-9h45
Rangement et
Passage aux toilettes

9h45-10h00 :
Rassemblement
(histoire, chant, annonce des
activités...)



10h00-11h15
Activités

12h00-13h00
Repas convivial

11h15-11h50
Temps libre , passage aux
toilettes, départ des enfants du
matin

13h00-14h00
Temps de sieste pour les plus
petits + temps libre pour les
plus grands

14h00-15h30
Activités

16h00
Goûter

17h00-17h30
Départ échelonné
17h30-18h30
Temps de garderie



JOURNÉE TYPE ÉLÉMENTAIRE

7h30-8h30
Temps de garderie

8h30-9h00
Accueil échelonné

9h30-9h45
Rangement et
Passage aux toilettes

9h45-10h00 :
Routine du matin +
Distribution des minis métiers

10h00-11h30
Activités

12h00-13h00
Repas convivial

11h30-11h55
Temps libre , passage aux
toilettes, départ des enfants du
matin

13h00-14h00
Temps libre avec des jeux
calme

14h00-15h45
Activités

16h00
Goûter

17h00-17h30
Départ échelonné

17h30-18h30
Temps de garderie



ENGAGEMENT

ENGAGEMENT DES ANIMATEURS AUPRÈS DES ENFANTS

- Écouter et respecter chaque enfant.
- Proposer des activités variées et adaptées aux âges et besoins des enfants.
- Assurer la sécurité physique et affective des enfants.
- Expliquer les règles de manière claire et bienveillante.
- Aider l'enfant à trouver des solutions en cas de conflit ou de difficulté.

ENGAGEMENT DES ENFANTS AUPRÈS DES ANIMATEURS

- Respecter les animateurs et les autres enfants.
- Participer aux activités avec écoute et attention.
- Exprimer mes besoins et ressentis de manière claire et calme.
- Respecter le matériel et les locaux du centre de loisirs.
- Suivre les règles de sécurité et de vie collective.

ENGAGEMENT DE LA DIRECTRICE AUPRÈS DES ANIMATEURS

- Respecter l'animateur, ses compétences et son expérience.
- Fournir soutien, accompagnement et conseils pédagogiques.
- Communiquer clairement les attentes, consignes et décisions.
- Valoriser le travail et les initiatives de l'animateur.
- Assurer un environnement de travail sécurisé, motivant et positif.

ENGAGEMENT DES ANIMATEURS AUPRÈS DES ANIMATEURS

- Traiter l'autre animateur avec écoute, bienveillance et respect.
- Valoriser les compétences et idées de chaque collègue.
- Partager les informations importantes concernant les activités et les enfants.
- Prévenir l'autre animateur de tout incident, changement ou problème.
- Collaborer pour préparer et mener les activités.
- Apporter de l'aide en cas de besoin ou de difficulté.
- Appliquer les règles et méthodes communes pour assurer la cohérence éducative.
- Respecter les consignes et décisions prises collectivement.
- Résoudre les désaccords de manière calme et constructive.

SÉCURITÉ, SOIN ET HYGIÈNE

“ Chaque animateur a pour mission la sécurité morale, affective et physique au près de chaque enfants ”

Taux d'encadrement

10 enfants pour 1 animateur chez les maternels
14 enfants pour 1 animateur chez les élémentaires

Règle de vie

Des repas témoins seront réalisés lors de chaque atelier cuisine

La prise de température du réfrigérateur sera effectuée 2 fois/jour

Sorties

Différentes sorties (piscine à la cure, parcs, inter-centres, veillées, nuitée...) peuvent être organisées en fonction des projets. Elles sont planifiées à l'avance pour que les familles puissent inscrire leur enfant et remplir une autorisation parentale spécifique à cette sortie.

Pour toutes sorties hors de l'accueil (y compris dans un périmètre très proche), il faut :

- Établir une liste de sorties : nom et prénom des enfants et animateurs, lieu du déplacement et horaires.
(une pour les animateurs et une pour la directrice)
- Apporter les fiches sanitaires des enfants concernés
(pour les sorties hors Cholet).
- Apporter une trousse de premier secours
(disponible en local infirmerie).
- Donner un numéro où le groupe peut être joignable durant la sortie.

Hygiène

Chacun devra veiller à respecter l'hygiène des enfants et des locaux.
Se laver les mains avant chaque repas et/ou goûter et chaque activité.

Avoir à disposition des serviettes en papier lors des repas.

Avoir des essuie-main papier dans les sanitaires.

Entretenir les locaux, ranger le matériel utilisé à l'endroit où il a été emprunté (pharmacie, réserve, lieu de vie...).

Veiller à ce que les enfants rentrent correctement vêtus et relativement propres chez eux (blouse pour la peinture, change en cas " d'accident " chez les plus petits, débarbouillé après chaque repas...).

Nettoyer correctement les tables ou autres supports qui ont été utilisés lors de l'activité.

L'infirmerie

Port de gants obligatoire lors des soins

Signaler ce qui dépasse la simple égratignure à la direction et à la famille.

Pour une blessure plus importante (nécessitant la vigilance et soins de la part des parents) l'animateur doit prévenir et expliquer les soins à la directrice qui ont été prodigués à l'enfant.

Aucun médicament ne doit être donné à l'enfant. Dans le cas d'un traitement, un animateur référent et un seul, sera chargé de suivre l'enfant afin de suivre correctement les consignes de l'ordonnance..

LE PROJET DE L'ANNÉE

DESTINATION JOB EXPRESS

*Permettre aux enfants de développer leur curiosité
et de favoriser la découverte des métiers*

Ce projet se déclinera en trois axes :

Job du jour

Les enfants seront acteurs de
la vie quotidienne du centre
grâce à leur métier du jour

Job action

Les enfants partiront à la
découverte des métiers
directement sur le terrain

Job aventure

Découvrir les différents
métiers sur le centre par le jeu
et la fabulation

Le projet se déroulera en trois parties bien distinctes

Les esprits créatifs : d'octobre à décembre
(10 mercredis)

Aux cœurs du public : de janvier à début avril
(12 mercredis)

Les mains en actions : de fin avril à juillet
(10 mercredis)

EVALUATION DU PROJET : L'ÉQUIPE

À la fin de chaque journée, les animateurs devront remplir la fiche « Bilan d'activité ».

Cette fiche a pour objectif de faire le point sur les activités réalisées en lien avec les objectifs pédagogiques du projet. Elle permet d'évaluer la pertinence des actions menées, la participation des enfants, ainsi que les ajustements à envisager pour la suite.

L'intérêt d'évaluer le projet

- Suivi régulier et structuré du fonctionnement de l'ACM.
- Valorisation du travail de l'équipe et amélioration de la cohésion.
- Ajustement pédagogique et organisationnel en continu.
- Préparation efficace des prochaines périodes et projets.

En complément, les animateurs renseigneront également le document, « C'était comment aujourd'hui ? ».

Ce support leur permettra de noter les points positifs et les points à améliorer observés dans la journée (organisation, dynamique de groupe, relations entre enfants, implication des animateurs, matériel, etc.).

Ces deux outils serviront de base pour les échanges d'équipe lors des réunions d'équipe du mardi après-midi et faciliteront la préparation des activités, tout en assurant un suivi régulier du vécu des enfants et du fonctionnement de l'équipe.

Des outils de management seront mis en place afin de rendre ses réunions plus vivantes et plus agréables pour toute l'équipe.

EVALUATION DU PROJET : ENFANTS

Afin de mesurer l'efficacité de nos actions et d'adapter les activités en fonction des besoins et ressentis des enfants, des bilans quotidiens seront mis en place.

Chez les plus petits

Les enfants exprimeront leur ressenti sur la journée à l'aide d'un petit rond de couleur :

Vert : journée très agréable

Jaune : journée correcte, quelques points à améliorer

Rouge : journée difficile, insatisfaisante

Cette méthode ludique permet aux enfants de communiquer simplement leur état émotionnel.

Chez les plus grands

Les enfants rempliront une petite fiche plastifiée pour évaluer leur journée, avec des questions simples sur leur ressenti, leur participation et ce qu'ils ont aimé ou moins aimé.

Les animateurs analyseront ces fiches à la fin de la journée.

Si un animateur remarque un nombre important de réponses négatives, un point individuel ou collectif sera réalisé à l'oral avec les enfants concernés.

L'objectif est de trouver ensemble des solutions, en impliquant les enfants dans l'amélioration de leur quotidien et dans l'adaptation des activités.

Cette approche permet de prendre en compte le ressenti des enfants tout en favorisant la communication, l'écoute et la co-construction de solutions avec eux



CONCLUSIONS

Ce projet guide l'équipe tout au long de l'année pour mettre en place des activités adaptées afin de respecter les besoins de chacun.

Il permet aux enfants de s'épanouir, de s'amuser et de vivre ensemble

