



PROJET PÉDAGOGIQUE EXTRASCOLAIRE

2025-2026

Accueil de loisirs
du Verger

Enfants de 2 ans et demi à 11 ans

**SERVICE CHOLET
ANIMATION ENFANCE**
15 Avenue Kennedy
49300 Cholet
Tél. : 02 72 77 24.00
accueilsdeloisirs@choletagglomera
tion.fr



CHOlet 



INTRODUCTION

L'accueil de loisirs est un lieu d'épanouissement, de découverte et de partage pour les enfants. Il offre un cadre sécurisant et bienveillant où chacun peut s'amuser, apprendre à vivre ensemble et développer son autonomie.

Ce projet pédagogique a pour objectif de définir les valeurs, les intentions éducatives et les moyens mis en œuvre par l'équipe d'animation pour accompagner les enfants au quotidien.

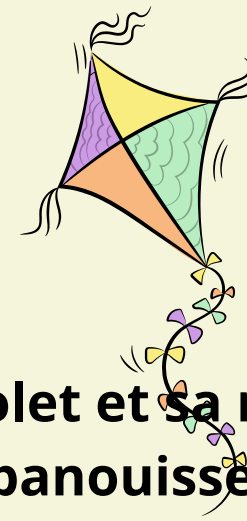
À travers ce projet, l'équipe souhaite offrir aux enfants un environnement sécurisant, bienveillant et stimulant, où chacun peut s'exprimer, développer son autonomie, sa curiosité et le respect des autres.

L'accueil de loisirs est ainsi un espace de vie, d'apprentissage et de partage, où le plaisir et le jeu demeurent au cœur de toutes les activités proposées.



SOMMAIRE

- Projet Educatif.....Page 1
 - Orientations générales
- La structure.....Page 2-4
 - Lieu et Fonctionnement
 - Période d'ouverture
 - Public accueilli
 - Les locaux
 - L'équipe
- Objectif Pédagogique..... Page 5 à 6
- Organisation..... Page 7 à 8
 - Journée de l'enfant
 - Types d'activités
 - Adaptation aux besoins spécifiques
- Modalités de participation.....Page 9 à 11
 - Place des enfants
 - Rôle des familles
 - Partenariats éventuels
- Evaluation.....Page 12
 - Critères d'évaluation et suivi



" ...CHOLET ANIMATION ENFANCE a pour objet d'organiser et de promouvoir pour Cholet et sa région des loisirs à caractères sociaux, éducatifs et culturels, physiques et sportifs pour favoriser le plein épanouissement des personnes en priorité des enfants, des adolescents dans leur temps de loisirs et de vacances... "

Ce projet éducatif traduit l'engagement de l'organisateur, ses priorités, ses principes. Il est formalisé par ce document qui présente les objectifs et les modalités générales de fonctionnement de nos centres.

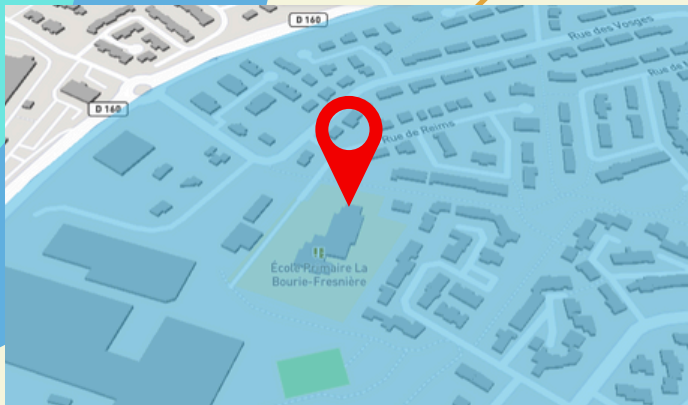


ORIENTATIONS GÉNÉRALES

- Il est soucieux de garantir des loisirs et des vacances non seulement agréables mais utiles au développement personnel et social de l'enfant ainsi qu'à l'ouverture de ses connaissances vers le monde extérieur.
- Il doit favoriser l'accueil des enfants issus de tous les milieux socioculturels par le respect des individus dans leurs différences et dans le respect des règles de vie communes aux accueils de loisirs.
- Il permet l'accueil des enfants atteints d'un handicap physique ou psychologique sur nos accueils de loisirs.
- Il offre une souplesse d'accueil permettant de répondre le plus largement possible aux demandes et besoins des familles. Par conséquent, il s'attache à associer les parents dans la réflexion et les évolutions de nos différents projets d'animation.
- Il est préoccupé de mettre à disposition des moyens humains et matériels dans le respect des diverses réglementations.

Les propositions quant à la souplesse d'accueil ainsi qu'à la participation des enfants atteints d'un handicap physique ou psychologique devront tenir compte des contraintes de fonctionnement et des possibilités des structures pour un accueil optimum et sécurisé des enfants.

LA STRUCTURE



LIEU ET FONCTIONNEMENT

- L'accueil du Verger se situe dans les locaux préfabriqués à côté de l'école la Bourie au 5 rue Mourmelon à Cholet.
- La structure se situe dans le quartier du Val de Moine l'un des neuf quartiers prédécoupés par la ville de Cholet, Le quartier regroupe des plus petits quartiers qui sont La Bourie Fresnière, Le Verger, La Baumièrre, La Bruyère, Les Guignardières, Le Carteron, Les Hauts de Moine, La Bringaille, Les Hurtaudières, Le Plessis, Le Bois d'Ouin, Mazières Parc, La Roche du Ribalet, Champ Vallée.
- Le centre du verger est situé à l'école La Bourie Fresnière (voir point sur la carte).

PERIODES D'OUVERTURE



- La structure accueille les enfants scolarisés de 2 ans ½ à 10 ans à la journée (avec ou sans repas) ou à la demi-journée (matin ou après midi) avec un accueil garderie de 7 h 30 à 8 h 30 le matin et le soir de 17 h 30 à 18 h 30.
- La structure est ouverte tous les mercredis sur le temps scolaire.
 - En Octobre : Du 20 au 31 Octobre 2025
 - En Décembre : Du 22 Décembre au 2 Janvier (Fermetures les vendredis 26 Décembre et 2 Janvier)
 - En Février : Du 16 au 27 Février 2026
 - En Avril : Du 13 au 24 Avril 2026
 - Eté : Du 6 Juillet au 31 Août (Fermeture du 3 au 21 Août 2026)



PUBLIC ACCUEILLI



- Sur le centre, nous accueillons des enfants de 2 ans et demi jusqu'à 11 ans venant principalement des quartiers aux alentours du centre.
- Le quartier est un quartier résidentiel constitué principalement de maison dont les enfants fréquentent les écoles de la Bourie, la Bruyère, St Pierre Gélusseau, mais également d'autres écoles comme Molière, Paradis, La Fontaine et Turpault.



Pour les 2 ans 1/2-6 ans :

- Un espace avec coin dînette, garage, circuits et jeux extérieurs
- Deux salles d'activités et de lecture
- Une salle de sieste
- Deux blocs sanitaires attenants à la salle d'activités
- Une cour extérieure

Pour les 7-11 ans :

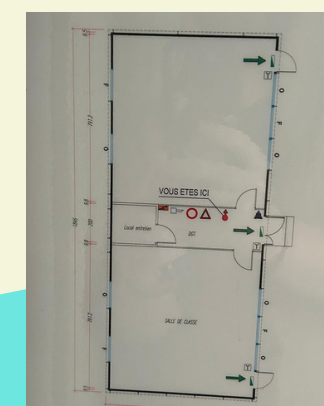
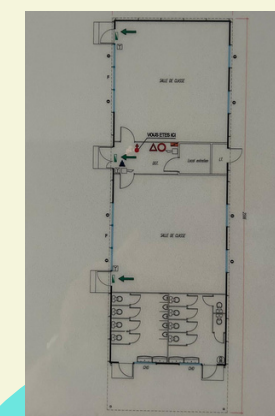
- La grande salle qui sert pour les jeux de société, les activités manuelles et le baby-foot
- Une salle avec banquettes, tapis, poupées, garages et tableaux
- Une salle avec une table de ping-pong, banquettes, coin lecture, tables pour le bricolage
- Un bloc sanitaire attenant à la grande salle
- Un coin cuisine avec évier (frigo, micro-onde...)
- Une cour extérieure



• Bâtiment
maternel

• Bâtiment
élémentaire

- Les repas sont pris dans le restaurant scolaire de l'école la Bourie
- Pour des grands jeux, temps fort ou grande chaleur, nous pouvons également utiliser les salles polyvalentes de l'école





L'ÉQUIPE

ZINEB



BAFA

3-6 ans

AMELIE



BPJEPS

7-11 ans

EVA



MMEEF

3-6 ans

- L'équipe est complétée par des animateurs vacataires selon les effectifs.
- Deux agents de restauration viennent chaque mercredi pour l'installation, la mise en chauffe des repas et la remise en état du restaurant.

VICTOIRE



Licence
Animation

7-11 ans

YANN



BPJEPS

3-11 ans
Directeur

AURELIE



BAFA

3-6 ans

INVITER LES ENFANTS À VOYAGER DANS LEUR IMAGINAIRE GRÂCE À DES ACTIVITÉS INSPIRÉES DE DIFFÉRENTS UNIVERS THÉMATIQUES

À travers différents thèmes choisis en début d'année pour chaque période de vacances scolaires, nous souhaitons transporter les enfants et stimuler leur imagination.

Ainsi, nous avons défini les thématiques suivantes :

- À la Toussaint : contes et légendes
- À Noël : les émotions
- En février : la découverte des métiers
- En avril : la nature et les éléments
- Cet été : partir au camping

Nous souhaitons également proposer aux enfants et à leurs familles des temps forts à chaque période de vacances, afin de transmettre nos connaissances et partager ensemble des expériences riches et ludiques.

TRANSFORMER LES INSTANTS DU QUOTIDIEN EN ESPACES D'ÉCHANGES, DE PARTENARIAT, DE DÉCOUVERTE ET DE PARTAGE

Nous accompagnons et divertissons les enfants tout au long de la journée, en respectant leurs envies. Nous encourageons aussi leur imagination, leur créativité et leur liberté d'expression en laissant place à leurs idées et projets.

Lors des temps informels, nous proposons :

- Des jeux (société, Kapla, Plus-Plus...) pour partager des moments conviviaux.
- Des espaces lecture et dessin, dedans ou dehors selon la météo, pour stimuler curiosité et créativité.

Un partenariat avec le centre social du Verger est régulièrement mis en place pendant les vacances, avec le club ado ou lors des « Anims pour tous ». Nous participons activement à ces temps forts.

FAVORISER LA PARTICIPATION DES FAMILLES A LA VIE DU CENTRE

Créer un climat d'échanges lors des différents temps d'accueil.

- * Aménager un espace accueillant
- * Etre disponible et à l'écoute
- * Proposer des activités d'échanges

Aider les parents à mieux comprendre le fonctionnement de l'accueil.

- * Proposer des temps d'échanges collectifs
- * Fournir une information claire et accessible

Encourager les parents à partager leurs retours sur le vécu de leur enfant à travers les différents temps d'accueil, mais aussi lors des temps familles

- * Instaurer un temps de transmission quotidien
- * Mettre en place un support de communication
- * Impliquer les parents dans certains temps d'accueil

RESPECTER L'ENFANT DANS SON INDIVIDUALITÉ

Encourager l'enfant à exprimer ses idées et à prendre des initiatives

- * Créer un climat de confiance
- * Mettre en place des temps d'expression

Offrir un moment qui valorise chaque enfant individuellement dans le groupe .

- * Valoriser chaque prise d'initiative
- * Créer des moments de co-construction

Permettre à l'enfant de choisir certaines activités pour renforcer sa motivation.

- * Varier les activités
- * Favoriser les choix personnels

ORGANISATION



JOURNÉE DE L'ENFANT

7h30-9h :

Accueil des enfants

9h-9h45 :

Répartition par groupes
Jeux libres

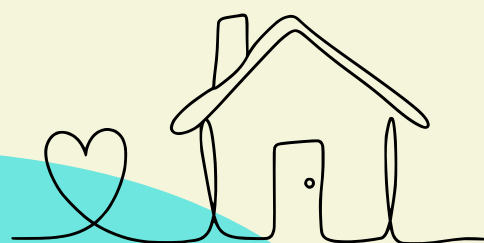
- jeux intérieurs ou extérieurs
- jeu de société, Kappla, plus-plus

16h15-16h50 :

Goûter

17h-18h30 :

Départ des enfants



9h45-10h15 :

Rangement
Ressenti des enfants
Annonce et lancement
des activités



10h15-12h :

Temps d'activités par
groupes

12h-13h :

Départ des demi-
journées
Temps du repas

13h15-14h :

Temps libre pour les
autres

13h15-15h45 :

Temps sieste pour
les plus petits

15h30-15h45 :

Lever de la sieste

14h15-16h15 :

Temps d'activités par
groupes

13h15 :

Accueil des demi-
journées



TYPES D'ACTIVITÉS

- Le taux d'encadrement sur le centre est de 1 pour 8 en maternel et de 1 pour 12 en élémentaire
- Par demi-journée, chaque groupe propose des activités différentes pour laisser le choix aux enfants
- Un grand jeu est mis en place entre chaque vacances scolaires, ils sont organisés 3-6 ans et 7-11 ans séparés.

• Une activité sportive

et/ou

• Une activité bricolage

et/ou

• Une activité culturelle

• Grands jeux

• Fabulation



ADAPTATION AUX BESOINS SPÉCIFIQUES

- Selon les besoins, l'enfant dispose dans chaque tranche d'âge d'un coin calme, un coin lecture s'il veut se poser tranquillement.
- Une malle relaxation avec un casque, des balles sensorielles, des bulles apaisantes est mis à disposition des enfants qui le souhaitent tout au long de la journée

MODALITÉS DE PARTICIPATION



PLACE DES ENFANTS

- L'enfant occupe une place importante au sein de la structure, il participe entièrement aux différents moments de la journée à travers différents points :

Choix dans les activités proposées

Implication dans le rangement

Participe aux différents temps de repas et de goûter

Choix de "ne rien faire"



RÔLE DES FAMILLES

Les impliquer au maximum lors des différents temps forts

Nous informer en cas de souci pour l'enfant

S'impliquer et être au courant de la journée de leur enfant



PLACE DES ANIMATEURS

De proposer des
activités
adaptées

De connaître les
différentes
règles de
sécurité

- L'enfant occupe une place importante au sein de la structure, nous nous devons :

D'être à son
écoute

D'assurer sa
sécurité
physique et
affective



PARTENARIATS EVENTUELS



Le centre social

- Transmission des plannings d'activités
- La référente famille
- Echange avec le club ado
- Participation aux "Anim pour tous"

Les écoles du quartier

- Transmission des plannings d'activités
- **Ecole la Bourie**
- Utilisation des locaux en cas de besoins

Les familles

- Transmission d'information
- Distribution des plannings
- Mise en place d'un journal "on donne des nouvelles" à chaque vacances

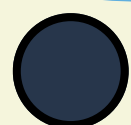
Association Junior

- Transmission des plannings d'activités



CRITÈRES D'ÉVALUATION ET SUIVI

Evaluation des moyens de l'équipe d'animation



Réunions hebdomadaires

Analyse des difficultés avec l'équipe sur l'organisation, le fonctionnement lors de point individuel

Réactions des enfants à travers une boîte à idée mise en place sur la structure



Points abordés en équipe

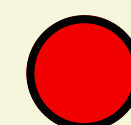
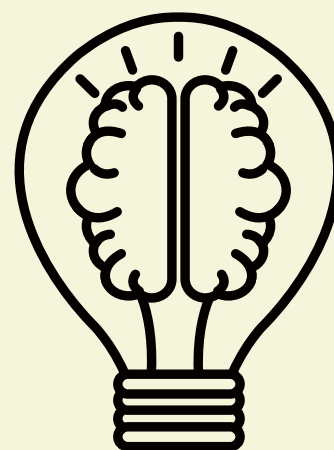
Adaptation des locaux

Projets / plannings / matériel

Répartition des animateurs

Rythmes individuels

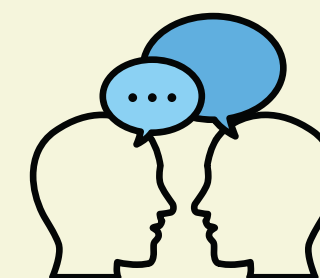
Echanges de pratiques



Evaluation familles et enfants

Échanges avec les parents lors des différents temps de garderie (surtout le soir) et lors des différents temps forts familles

Retour des enfants lors des fins des activités ou des bilans de journée pendant le goûter, lorsqu'on leur demande leur avis sur la journée





CONCLUSION

Ce projet pédagogique guide l'ensemble des actions menées au sein de l'accueil de loisirs. Il reflète les valeurs et les objectifs éducatifs partagés par l'équipe d'animation.

Notre ambition est d'offrir aux enfants un lieu de vie agréable, sécurisant et stimulant, où ils peuvent s'épanouir, expérimenter et grandir ensemble.

L'équipe reste à l'écoute des besoins des enfants et des familles afin d'adapter en permanence les activités et les projets proposés, dans un esprit de bienveillance, de respect et de plaisir partagé.