



PROJET PÉDAGOGIQUE EXTRASCOLAIRE

2025-2026

Accueil de loisirs
Bretagne

Enfants de 2 ans et demi à 11 ans

**SERVICE CHOLET
ANIMATION ENFANCE**

15 Avenue Kennedy
49300 Cholet
Tél. : 02 72 77 24.00
accueilsdeloisirs@choletagglomeration.fr



CHOLET 



PROJET PÉDAGOGIQUE
EXTRASCOLAIRE
ALSH BRETAGNE

2025-2026

SOMMAIRE

- Introduction
- Localisation
- Locaux
- Fonctionnement
- Public
- L'équipe d'animation
- Projet éducatif
- Le plan mercredi
- Les objectifs et moyens
- Journée type maternel
- Journée type élémentaire
- Engagement
- Sécurité, soin et hygiène
- Le projet de l'année
- Evaluation du projet : L'équipe
- Evaluation du projet : Enfants
- Conclusion



INTRODUCTION

*“ L'accueil de loisirs est un lieu d'éveil et de découverte pour les enfants.
Ce projet pédagogique fixe les objectifs et guide les activités proposées.
Il aide chaque enfant à grandir, s'amuser et partager avec les autres ”*

LOCALISATION

Accueil de Loisirs Bretagne



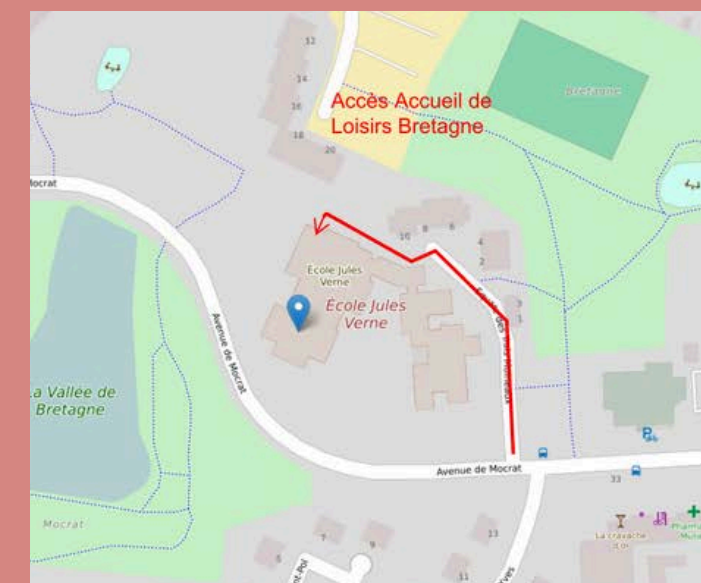
Locaux attenants à l'école Jules Verne
Avenue Mocrat
49300 Cholet



06 08 67 01 54



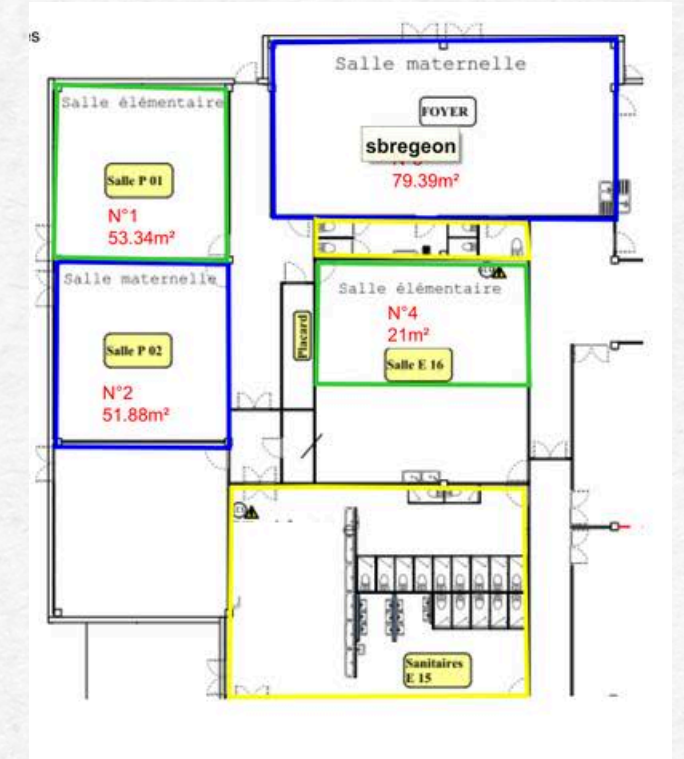
accueilsdeloisirs@choletagglomeration.fr



LOCAUX

L'accueil de loisirs de Bretagne se situe au cœur du quartier Bretagne/Bostangis à Cholet. Les nombreuses infrastructures disponibles, comme les aires de jeux, l'étang, la salle de sport et les espaces verts, permettent chaque jour de sortir du centre

L'accueil offre des lieux adaptés en fonction des tranches d'âges :



Côté maternel

- Une salle d'activités
- Une salle de sieste
- Des sanitaires adaptés
- Une salle de restauration
- Un espace extérieur

Espace collectif

- Une salle de bricolage
- Une salle polyvalente

Côté élémentaire

- Une salle d'activités
- Une salle de restauration
- Des sanitaires adaptés
- Un espace extérieur

FONCTIONNEMENT

OUVERTURE / FERMETURE

L'accueil est ouvert pendant toutes les vacances scolaires, à **l'exception** des journées du **26 décembre 2025** et du **2 janvier 2026**, ainsi que du **lundi 3 août au vendredi 21 août 2026**.
Durant ces périodes de fermeture, les enfants peuvent être accueillis sur le site de l'Étang des Noues.

INSCRIPTIONS / RÉSERVATIONS

Les **inscriptions** se font uniquement via **Mon Espace Citoyen** en ligne.
Si vous rencontrez la moindre difficulté, n'hésitez pas à vous rendre à l'accueil, situé au **15 avenue Kennedy**, 49300 Cholet, ou les contacter au **02 72 77 24 00**.

**En cas d'absence
ou de changement
contacter l'accueil
de loisirs**

HORAIRES

Formules	Horaires
Accueil échelonné	8h30- 9h00 17h00-17h30
Matin	9h00-12h00
Journée complète	9h00-17h00
Journée sans repas	9h00-12h00 / 13h15-17h00
Après-midi	13h15-17h00
Garderie	7h30-8h30 17h30-18h30

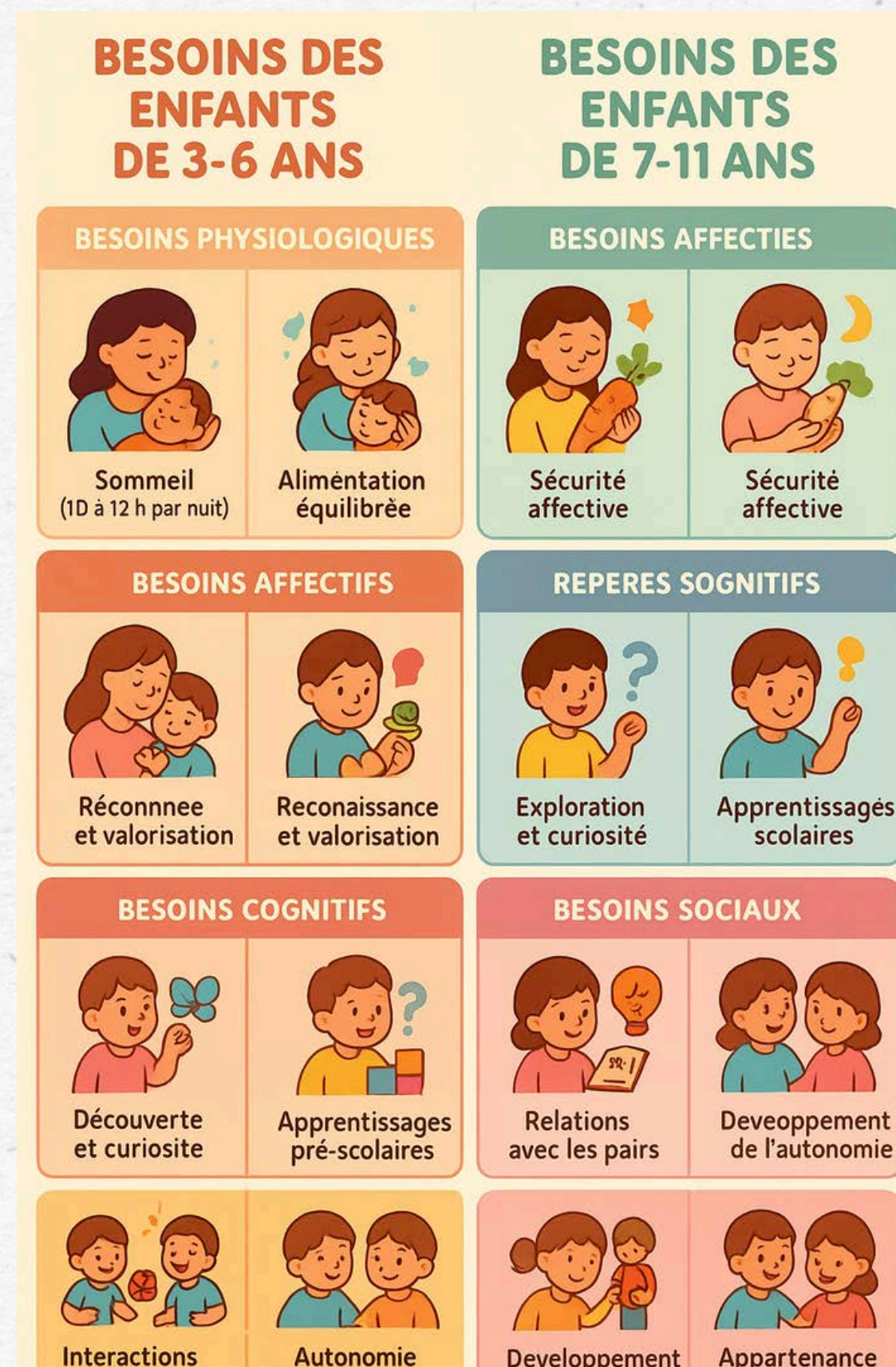
PUBLIC

Le public accueilli au sein du centre est principalement des enfants du quartier et de ses alentours.

L'accueil de loisirs Bretagne est un accueil collectif de mineurs qui regroupe des enfants de 2 ans ½ à 11 ans. Les enfants doivent obligatoirement être scolarisés pour pouvoir intégrer le centre.

Afin de répondre au mieux aux besoins de chaque enfant, tout en gardant à l'esprit que chacun est unique, les enfants sont répartis en deux groupes distincts, afin d'adapter au mieux les activités et la vie quotidienne.

Tout au long de la journée des animateurs qualifiés ou en cours de formation sont présents pour le bien être moral et physique ainsi que pour les aider dans leur développement personnel.



L'ÉQUIPE D'ANIMATION



Directrice/ Animatrice

Coralie AUDOUARD
BPJEPS LTP



Directrice Adjointe/Animatrice

Tiffanie Guinaudeau
Licence Animation



Animateur

Thomas Pasquier
BPJEPS APT

Animateurs Vacataires

L'équipe peut être complétée par des animateurs diplômés (BAFA, CAP...)

Stagiaires

L'équipe peut être complétée par des stagiaires BAFA ou école, afin de se former.

Restauration

Deux agents diplômés servent les enfants chaque jour, et une 3ème personne renforce l'équipe lorsque les enfants sont plus nombreux.

PROJET EDUCATIF

“Ce projet éducatif traduit l’engagement de l’organisateur, ses priorités, ses principes. Il est formalisé par ce document qui présente les objectifs et les modalités générales de fonctionnement des centres.”

Il est soucieux de garantir des loisirs et des vacances non seulement agréables mais utiles au développement personnel et social de l’enfant ainsi qu’à l’ouverture de ses connaissances vers le monde extérieur.

Il doit favoriser l’accueil des enfants issus de tous les milieux socioculturels par le respect des individus dans leurs différences et dans le respect des règles de vie commune aux accueils de loisirs.

Il permet l’accueil des enfants atteints d’un handicap physique ou psychologique sur les accueils de loisirs.

Il offre une souplesse d’accueil permettant de répondre le plus largement possible aux demandes et besoins des familles. Par conséquent, il s’attache à associer les parents dans la réflexion et les évolutions des différents projets d’animation.

Il est préoccupé de mettre à disposition des moyens humains et matériels dans le respect des diverses réglementations.

LES OBJECTIFS ET MOYENS

CRÉER DU LIEN AVEC LES PARTENAIRES ET LES FAMILLES

Favoriser la communication avec les familles

En favorisant une communication de confiance (agent permanent aux différents temps d'accueil, faire des retours positifs et négatifs, adaptés son langage en fonction des familles).

Mise en place de temps familles

Organisation d'expositions des productions des enfants

Utiliser des supports de communication adaptés (des supports visuels avec des illustrations).

Développer des partenariats avec les acteurs locaux

Construire des projets communs avec les structures du territoire

Solliciter des intervenants extérieurs spécialisés (bibliothèque, Centre Social, crèche, école, maison de retraite, professionnel de la nature, du sport, bien être...)

PRENDRE EN COMPTE L'ENFANT DANS SON INDIVIDUALITÉ

Créer un climat de confiance et de sécurité affective

En instaurant des rituels rassurants (routine de la journée, expliquer le déroulement de la journée, prévenir les enfants des éventuelles absences)

Etre disponible et bienveillant. Prendre du temps pour chaque enfant, être à son écoute, s'adapter à chacun; En valorisant les émotions exprimées. Chaque soir les enfants pourront exprimer leur ressenti de la journée.

Adapter les pratiques éducatives aux particularités de chacun

En proposant des activités différentes (culturelles, manuelles, sportives)

Offrir des supports d'activités (sonores, visuels, matériels, manipulation) variés et ludiques

En proposant un choix d'activités adaptés aux envies et besoins de chacun

LES OBJECTIFS ET MOYENS

STIMULER LA CURIOSITÉ ET L'OUVERTURE VERS LE MONDE

S'ouvrir à la diversité des environnements et des cultures

En organisant des sorties culturelles (musée, maison de la nature...)

En invitant des intervenants extérieurs

Mettre en place des échanges interculturels (s'associer a un accueil de proximité accueillant un public différent, découvrir le pays de chaque enfant du centre...)

Développer la sociabilisation et l'ouverture aux autres

En créant des partenariats avec d'autres structures : Souris Verte, Centre Social Pasteur

Organisation de rencontres et de projets collectifs.

Permettre au public de plusieurs structures d'œuvrer pour un même projet .

Mettre en place des animations collectives (fresques collectives, jeux sportifs..)

PERMETTRE À L'ENFANT DE GAGNER EN AUTONOMIE ET EN RESPONSABILITÉ

Encourager l'enfant à faire seul

Adapter le matériel à la taille et à l'âge de l'enfant

Laisser du temps pour que l'enfant agisse à son rythme
Mettre à disposition du matériel pour que l'enfant puisse faire seul sur les temps libres

Favoriser le sens des responsabilités

Attribuer de petites missions à chaque enfant, adaptées à leur âge, afin qu'ils participent à la vie quotidienne du centre. Chaque matin lors du regroupement les enfants devront choisir leur mission du jour (serveur, roi de l'éponge, expert du rangement ...)

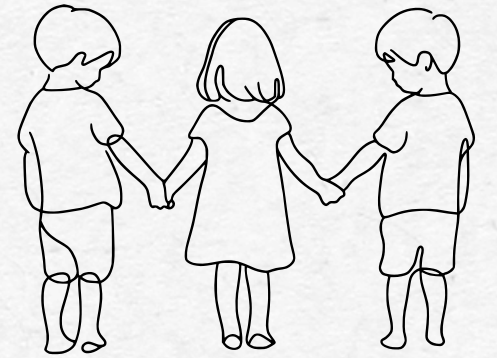
JOURNÉE TYPE MATERNEL

7h30-8h30
Temps de garderie

8h30-9h00
Accueil échelonné

9h30-9h45
Rangement et
passage aux toilettes

9h45-10h00 :
Rassemblement
(histoire, chant, annonce des
activités...)



12h00-13h00
Repas convivial

11h15-11h50
Temps libre , passage au
toilette, départ des enfants du
matin

10h00-11h15
Activités

13h00-15h30
Temps de sieste pour les plus
petits

13h00-14h
Temps libre pour les plus
grands, arrivée des enfants
d'après-midi

14h00-15h30
Activités

16h00
Goûter

17h00-17h30
Départ échelonné
17h30-18h30
Temps de garderie



JOURNÉE TYPE ÉLÉMENTAIRE

7h30-8h30
Temps de garderie

8h30-9h00
Accueil échelonné

9h30-9h45
Rangement et
passage aux toilettes

9h45-10h00 :
Routine du matin +
attribution des
responsabilités

10h00-11h30
Activités

12h00-13h00
Repas convivial

11h30-11h55
Temps libre , passage aux
toilettes, départ des enfants du
matin

17h00-17h30
Départ échelonné
17h30-18h30
Temps de garderie

13h00-14h00
Temps libre avec des jeux
calmes + propositions
de petites activités
Arrivée des enfants d'après-
midi

14h00-15h45
Activités

16h00
Goûter



ENGAGEMENT

ENGAGEMENT DES ANIMATEURS AUPRÈS DES ENFANTS

- Écouter et respecter chaque enfant.
- Proposer des activités variées et adaptées aux âges et besoins des enfants.
- Assurer la sécurité physique et affective des enfants.
- Expliquer les règles de manière claire et bienveillante.
- Aider l'enfant à trouver des solutions en cas de conflits ou de difficultés.

ENGAGEMENT DES ENFANTS AUPRÈS DES ANIMATEURS

- Respecter les animateurs et les autres enfants.
- Participer aux activités avec écoute et attention.
- Exprimer mes besoins et ressentis de manière claire et calme.
- Respecter le matériel et les locaux du centre de loisirs.
- Suivre les règles de sécurité et de vie collective.

ENGAGEMENT DE LA DIRECTRICE AUPRÈS DES ANIMATEURS

- Adopter une attitude respectueuse envers l'animateur et son savoir-faire.
- Assurer un accompagnement et un appui pédagogique adapté.
- Communiquer clairement les attentes, consignes et décisions.
- Valoriser le travail et les initiatives de chacun.
- Assurer un environnement de travail sécurisé, motivant et positif.

ENGAGEMENT DES ANIMATEURS AUPRÈS DES ANIMATEURS

- Adopter envers ses collègues une attitude respectueuse, attentive et bienveillante.
- Valoriser les compétences et idées de chaque collègue.
- Partager les informations concernant les activités et les enfants.
- Prévenir l'autre animateur de tout incident, changement ou problème.
- Collaborer pour préparer et mener à bien les activités.
- Apporter de l'aide en cas de besoin ou de difficulté.
- Appliquer les règles et méthodes communes pour assurer la cohérence éducative.
- Respecter les consignes et décisions.
- Résoudre les désaccords de manière calme et constructive.

SÉCURITÉ, SOIN ET HYGIÈNE

“ Chaque animateur a pour mission la sécurité morale, affective et physique auprès de chaque enfant ”

Taux d'encadrement

8 enfants pour 1 animateur chez les maternels
12 enfants pour 1 animateur chez les élémentaires

Règle de vie

Des repas témoins seront réalisés lors de chaque atelier cuisine

La prise de température du réfrigérateur sera effectuée 2 fois/jour

Sorties

Différentes sorties (piscine à la Cure, parcs, inter-centre, veillées, nuitée...) peuvent être organisées en fonction des projets. Elles sont planifiées à l'avance pour que les familles puissent inscrire leur enfant et remplir une autorisation parentale spécifique à cette sortie.

Pour toutes sorties hors de l'accueil (y compris dans un périmètre très proche), il faut :

- Établir une liste de sortie : nom et prénom des enfants, lieu du déplacement et horaires. (une pour les animateurs et une pour la directrice)
- Avertir la directrice du lieu de la sortie et des horaires.
- Apporter les fiches sanitaires des enfants concernés (pour les sorties hors Cholet).
- Apporter une trousse à pharmacie (disponible dans le local infirmerie).
- Donner un numéro où le groupe sera joignable

Hygiène

Chacun devra veiller à respecter l'hygiène des enfants et des locaux. Se laver les mains avant chaque repas et/ou goûter et chaque activité.

Avoir à disposition des serviettes en papier lors des repas.

Avoir des essuie-mains papier dans les sanitaires.

Entretenir les locaux, ranger le matériel utilisé à l'endroit où il a été emprunté (pharmacie, réserve, lieu de vie...).

Veiller à ce que les enfants rentrent correctement vêtus et relativement propres chez eux (blouse pour la peinture, change en cas " d'accident " chez les plus petits, débarbouillé après chaque repas...).

Nettoyer correctement les tables ou autres supports qui ont été utilisés lors de l'activité.

L'infirmerie

Port de gants obligatoire lors des soins
Signaler ce qui dépasse la simple égratignure à la direction et à la famille.

Pour une blessure plus importante, l'animateur doit prévenir et expliquer les soins à la directrice qui ont été prodigués à l'enfant.

Aucun médicament ne doit être donné à l'enfant. Dans le cas de traitement, un animateur référent et un seul, sera chargé de suivre l'enfant afin suivre correctement les consignes de l'ordonnance.

LE PROJET DE L'ÉTÉ

AVENTURE SUR L'ÎLE DE PAHITI

Exploration, défis et rencontres

Cet été, les enfants embarqueront dans un avion en direction de Tahiti. Mais, suite à un imprévu, le pilote les déposera finalement sur une île mystérieuse et inconnue : l'île de Pahiti. Inhabitée, sauvage et pleine de secrets, cette île deviendra leur nouveau terrain d'aventure.

Pendant 20 jours, les enfants devront apprendre à s'organiser, explorer, construire, rencontrer des tribus locales et transformer progressivement cette île déserte en un véritable lieu de rêve. Chaque journée leur permettra de relever de nouveaux défis, d'enrichir leur campement et de vivre une immersion complète dans l'univers de Pahiti.

Voici 3 axes phare du projet :

Découverte d'un
nouveau monde

Construction XXL

Jeux collectifs

EVALUATION DU PROJET : L'ÉQUIPE

L'intérêt d'évaluer le projet

- Suivi régulier et structuré du fonctionnement de l'ACM.
- Valorisation du travail de l'équipe et amélioration de la cohésion.
- Ajustement pédagogique et organisationnel en continu.
- Préparation efficace des prochaines périodes et projets.

Des entretiens individuels seront organisés avec chaque membre de l'équipe à la fin de chaque période, afin de faire le point et de permettre à chacun de s'exprimer librement.

À la fin de chaque journée, les animateurs devront remplir la fiche « Bilan d'activités ».

Cette fiche a pour objectif de faire le point sur les activités réalisées en lien avec les objectifs pédagogiques du projet. Elle permet d'évaluer la pertinence des actions menées, la participation des enfants, ainsi que les ajustements à envisager pour la suite.

En complément, les animateurs renseigneront également le document « C'était comment aujourd'hui ? ».

Ce support leur permettra de noter les points positifs et les points à améliorer de la journée (organisation, dynamique de groupe, relations entre enfants, implication des animateurs, matériel, etc.).

Ces deux outils serviront de base pour les échanges d'équipe lors des réunions d'équipe (lundi soir lors des vacances d'été et lors des bilans de fin de vacances). Ils faciliteront la préparation des activités, tout en assurant un suivi régulier du vécu des enfants et du fonctionnement de l'équipe.

Des outils de management seront mis en place afin de rendre ses réunion plus vivantes et plus agréables pour toute l'équipe.

EVALUATION DU PROJET : ENFANTS

Afin de mesurer l'efficacité de nos actions et d'adapter les activités en fonction des besoins et ressentis des enfants, des bilans quotidiens seront mis en place.

Chez les plus petits

Les enfants exprimeront leur ressenti sur la journée à l'aide d'un petit rond de couleur :

Vert : journée très agréable

Jaune : journée correcte, quelques points à améliorer

Rouge : journée difficile, insatisfaisante

Cette méthode ludique permet aux enfants de communiquer simplement leur état émotionnel.

Chez les plus grands

Les enfants rempliront une petite fiche plastifiée pour évaluer leur journée, avec des questions simples sur leur ressenti, leur participation et ce qu'ils ont aimé ou moins aimé.

Les animateurs analyseront ces fiches à la fin de la journée.

Si un animateur remarque un nombre important de réponses négatives, un point individuel ou collectif sera réalisé à l'oral avec les enfants concernés.

L'objectif est de trouver ensemble des solutions, en impliquant les enfants dans l'amélioration de leur quotidien et dans l'adaptation des activités.

Cette approche permet de prendre en compte le ressenti des enfants tout en favorisant la communication, l'écoute et la co-construction de solutions avec eux.

CONCLUSION

Ce projet guide l'équipe pendant les vacances, pour mettre en place des activités et des moments pensés pour chacun.

Il permet aux enfants de s'épanouir, de s'amuser et de vivre ensemble...