

JANVIER 2026 #389

Cholet mag

À LA UNE P. 12

**Cholet,
le paradis
des tout-petits**

CHOlet 



ILS FONT CHOLET
**La folie de Feydeau
au Théâtre Saint-Louis**
À LIRE P. 7

**TOUJOURS LÀ
POUR VOUS**
**Catherine,
Agent recenseur**
À LIRE P. 11

**CHOLET, VILLE
ET AGGLOMÉRATION**
Budget 2026
À LIRE P. 18

2025 en images



MARS

Cholet-Oldenburg, 40 ans d'amitié



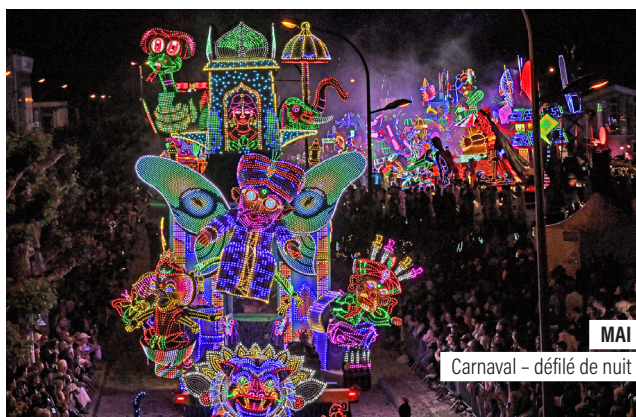
JANVIER

Forum Escapade



AVRIL

La fabrique des saveurs, nouvelle cuisine centrale, prépare ses premiers repas



MAI

Carnaval - défilé de nuit



FÉVRIER

National à Pétanque



JUIN

Cholet, ville ambassadrice du don d'organes



JUILLET
Un Air d'été



OCTOBRE
Octobre Rose



AOÛT
La Guinguette du Mail, saison 4



NOVEMBRE
Lisa, la Caravane Seniors



SEPTEMBRE
Cholet conserve ses 4 Fleurs



DÉCEMBRE
École Brontë, le goudron laisse place à la nature



 L'année 2025 en vidéo



© Pierre Chabiron

BONNE ANNÉE 2026

Pour cette année, l'illustration des vœux a été confiée à Portugal Ibana Rosillo. L'artiste peintre choletais d'origine péruvienne est connu pour ses œuvres colorées dans le paysage urbain. Ses fresques aux couleurs vives recouvrent des pans entiers de murs de la ville, des locaux associatifs, d'entreprises ou encore de résidences de particuliers.

CHOlet[®]
ville et agglomération

Portugal Ibana Rosillo



Retrouvez
son portrait
dans l'interview
"Ils Font Cholet".



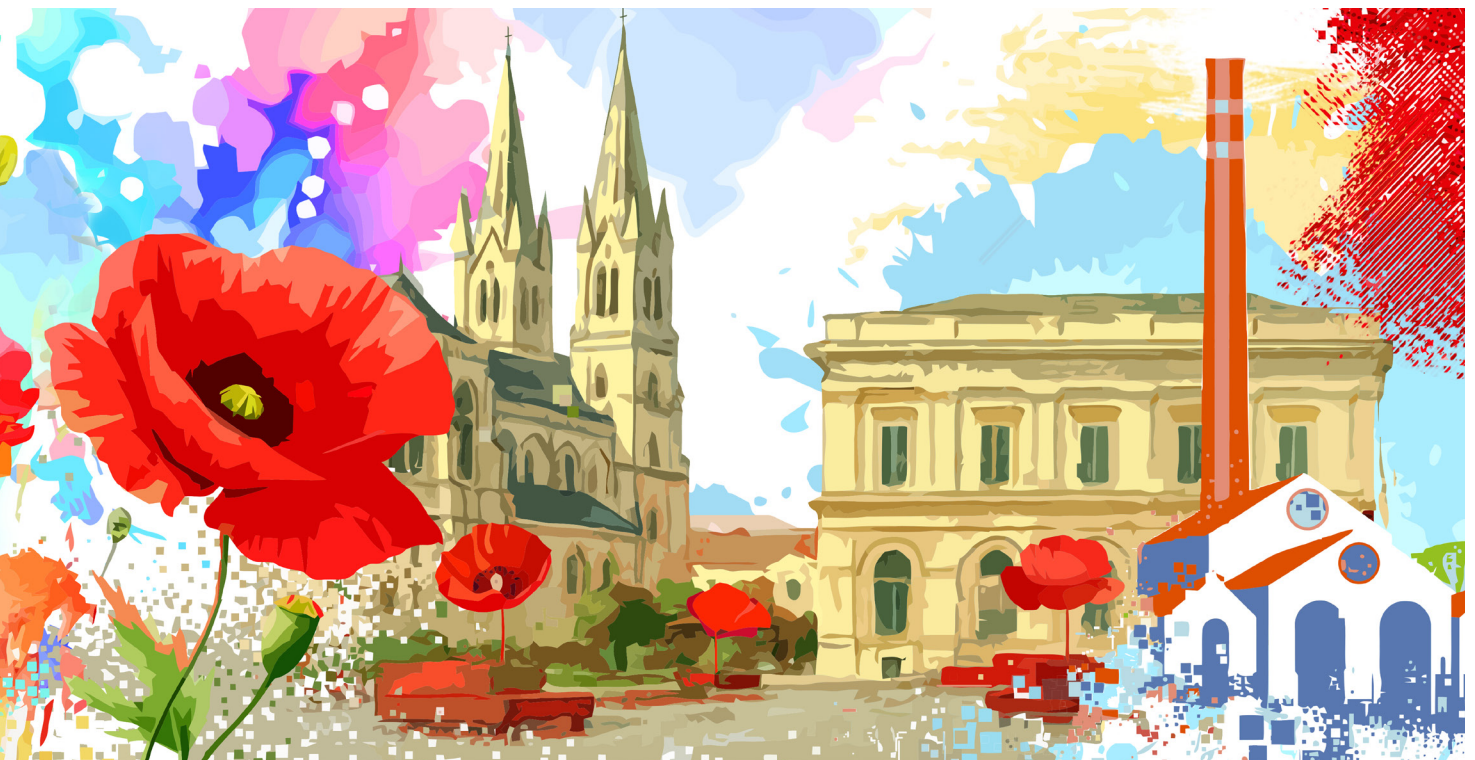


Du 5 au 31 décembre

Noël au sommet

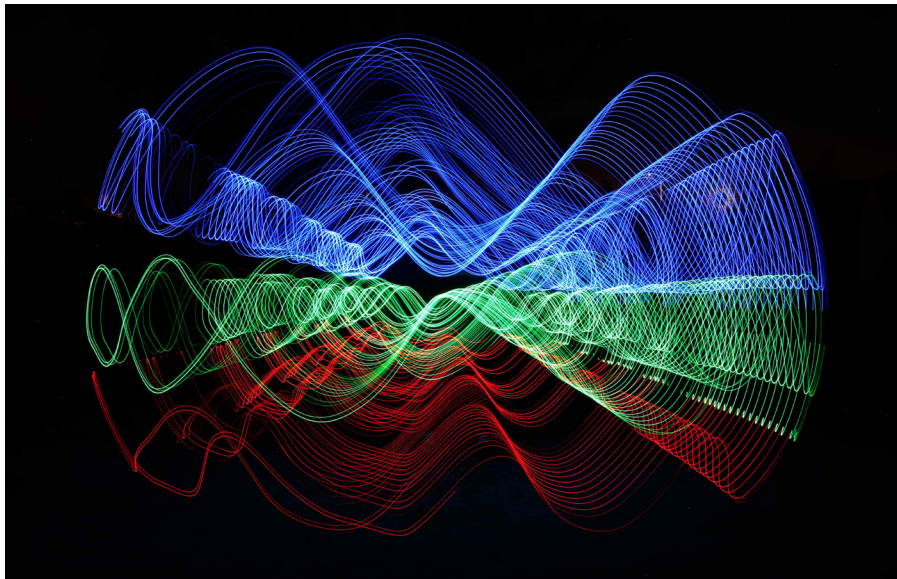
Illuminations féeriques, décorations scintillantes, spectacles pour tous, marchés gourmands, artisans et créateurs, apéros-concerts et parade du VRAI père Noël...

Une programmation festive qui reflète l'esprit chaleureux et authentique de Noël à Cholet.



Écrire avec la lumière

Du 26 janvier au 8 février, la galerie du Théâtre Saint-Louis accueille l'exposition annuelle de l'Association du Choletais des Amis de la Photographie.



"Écrire avec la lumière", c'est le thème choisi comme fil conducteur de cette nouvelle exposition photos de l'ACAP (Association du Choletais des Amis de la Photographie).

"Cette thématique laisse une place à l'interprétation libre des artistes, aux couleurs, à la gestion de la luminosité et des contrastes", décrivent René Coutouis et Hubert Murier, membres de l'association.

L'exposition donne à voir une centaine de photos réalisées par les membres de l'association et par des photographes invitées : Christine Gélinau qui présentera sa série "Réflexions", et Françoise Ferchaud qui exposera ses clichés de voyage en Égypte et au Rajasthan.

Les visiteurs auront la possibilité de voter pour leur photo préférée, et sur tirage au sort, de peut-être remporter un tirage encadré.

Plaisir et partage

"L'objectif est de partager notre travail, tout en participant à l'animation de la vie culturelle choletaise. Et la galerie du Théâtre Saint-Louis est le lieu idéal pour cela", se réjouit René Coutouis. Ce rendez-vous annuel est aussi l'occasion pour l'association de se faire connaître "et d'accueillir de nouveaux membres qui partagent la même passion". Tout au long de l'année, l'ACAP propose des concours en interne, des sorties et excursions en groupe, des ateliers, "pour se faire plaisir, partager et s'entraîner". ■

INFOS

Du 26 janvier au 8 février
Galerie du Théâtre Saint-Louis
Du lundi au vendredi : 14h-18h30
Samedi et dimanche : 14h-18h
acap-cholet.fr

Le Gospel résonne à Cholet

Rendez-vous samedi 17 janvier, à 20h30, en l'église Saint-Pierre, pour la 6^e édition de Cholet Gospel.

Pour la première fois, Cholet Gospel, portée par l'association ARPEGE, investit l'église Saint-Pierre pour sa représentation annuelle. En première partie, la chorale présentera un répertoire revisité sous la direction de **Freddy Bourgeois**, pianiste-arrangeur historique du groupe. Le nouveau chef de chœur apporte une touche innovante avec des morceaux "gospelisants", mêlant tradition et modernité. Musicien professionnel depuis une quarantaine d'années, dont vingt ans pour le groupe Tri Yann, Freddy Bourgeois est un pur produit métissé de la musique française actuelle. *"J'ai joué dans plus de 70 groupes, j'aime le folk, le jazz, la salsa, le funk... C'est une chorale amateur de loisirs qui chante toujours*



Freddy Bourgeois pianiste-arrangeur
est le nouveau chef de chœur de Cholet Gospel.

avec envie. Mon crédo est de la faire progresser sur le rythme", détaille-t-il.

Une centaine de choristes

La deuxième partie sera animée par Nantes Gospel, une formation régionale dynamique composée de 100 choristes et dirigée par Patrice Alcindor. Avec une section instrumentale complète et des solistes remarquables,

le groupe promet un spectacle vibrant, mêlant gospel moderne, spirituels à cappella et classiques incontournables. ■

INFOS

Billets en vente à l'Office de Tourisme du Choletais ou sur place à partir de 20h (dans la limite des places disponibles).
Tarif 12 €, gratuit pour les moins de 12 ans.

La folie de Feydeau s'invite au Théâtre Saint-Louis

Entre quiproquos savoureux et situations explosives, "L'Hôtel du Libre-Échange", la célèbre pièce de Georges Feydeau, revisitée par Camille de La Guillonnière, promet un vaudeville déjanté du 16 au 18 janvier au Théâtre Saint-Louis.



Marie de Chavagnac-en-Pailles

"Sécurité et discrétion ! *Hôtel du Libre-Échange*, 220 rue de Provence ! *Recommandé aux gens mariés... ensemble ou séparément*", promet la brochure. Madame Paillardin et Monsieur Pinglet s'y retrouvent pour une escapade, mais pour leur malheur leur tête-à-tête vire au cauchemar.

Un hôtel pas si discret...

L'hôtel devient le théâtre d'une série d'imprévus. Monsieur Paillardin, expert en phénomènes paranormaux, débarque pour chasser des esprits. Monsieur Mathieu, grand ami des Pinglet, arrive avec ses quatre filles fraîchement sorties

du couvent. Maxime, neveu des Paillardin, s'y livre à sa première aventure nocturne avec Victoire, la bonne des Pinglet. Entre panique, fuites et effroi, l'hôtel devient une vraie cocotte-minute prête à exploser ! Les protagonistes sauront-ils sauver les apparences et reprendre leur petite vie bien rangée ?

Un vaudeville au rythme effréné

Camille de La Guillonnière promet une lecture moderne de Feydeau. Fidèle à l'esprit de l'auteur, la Troupe Réunie pour la Poésie et la Liberté (TRPL) mise sur la simplicité des moyens pour laisser libre cours à l'imaginaire. *"Plus c'est énorme,*

mieux ça passe", tel est le mot d'ordre.

Les corps s'emballent, les têtes vont plus lentement, jusqu'au moment où la tête explose et le corps dérape. Exit les didascalies contraignantes : ici, le jeu des acteurs devient la véritable mécanique du rire. "L'Hôtel du Libre-Échange" promet 1h45 de pur divertissement. ■

INFOS

- Vendredi 16 janvier à 20h30
- Samedi 17 janvier à 18h
- Dimanche 18 janvier à 16h

Théâtre Saint-Louis
Tout public à partir de 10 ans
Billetterie : billetterie.cholet.fr

Les ZEC d'hiver prêts à réchauffer les cœurs

Du 4 au 7 février, le festival Les Z'éclectiques revient avec sa collection hiver. Préparez-vous à des soirées intimistes et chaleureuses.

La ville se transforme pendant quatre jours en scène musicale à taille humaine. Les Z'éclectiques investissent à nouveau les lieux emblématiques de Cholet pour des concerts intimistes et précieux. Avec la complicité des acteurs culturels, le collectif Les Z'éclectiques fait battre le cœur de ville. Objectif : offrir des moments uniques et provoquer la rencontre entre des artistes émergents et le public choletais dans une atmosphère chaleureuse. Folk, indie, néoclassique, néo soul ou encore Rnb, une programmation tout en douceur qui s'annonce riche en découverte.

Extraits du programme :

Mercredi 4 février

Médiathèque Élie-Chamard - 18h
Gratuit

Elise Bourn - Folk intimiste

Elise Bourn, artiste franco-néo-zélandaise, crée une musique à la fois intime et envoûtante. Inspirée par la folk des années 60-70 et des sonorités contemporaines, elle façonne des chansons délicates où se mêlent mélodies vaporeuses, pop mélancolique et guitare-voix subtile. Son album *Covenant* révèle un univers profondément authentique.

Vendredi 6 février

Auditorium J.-S.-Bach - 20h

Oda - Indie / Pop Folk

Oda (ode en serbe), est un duo angevin qui mêle mélodies acoustiques et nappes synthétiques, entre Radiohead et The Do. Bercées par la voix magnétique d'Anna Bozovic et par les sons envoûtants des guitares de Théo Noël-Apperry, leurs chansons nous emportent dans un univers indie pop folk aux touches électro.



© Fred Lombard

Vendredi 6 Février

à la Chapelle Saint-Louis,

Cécile Lacharme explore le violoncelle

avec modernité et sensibilité.

Coup de cœur

Vendredi 6 février

Auditorium J.-S.-Bach - 20h

Cécile Lacharme

Musiques néoclassiques & actuelles
Musicienne singulière, Cécile Lacharme explore le violoncelle avec modernité et sensibilité. Sa musique dessine des paysages sonores immersifs, à la fois doux et puissants. Seule sur scène, avec son pedalboard, elle superpose boucles et strates sonores dans une multidiffusion à 360°, offrant une expérience enveloppante et cinématographique.

De l'horizon calme d'un lac à la force d'une tempête, Cécile Lacharme détourne son instrument pour façonner un voyage instrumental inspiré par ses errances et ses rencontres.

Samedi 7 février

Jardin de Verre - 20h30

• Keysuna - Néo soul / RnB / Jazz

Autrice, compositrice et interprète, la jeune nantaise Keysuna présente son album *BOUNDS*. À la croisée du hip-hop, de la soul et du jazz, ses titres proposent un mélange de sons électroniques et d'arrangements acoustiques, un voyage groovy, mélancolique et ensoleillé.

• Tinaa - Rap / Chanson

Cash, authentique, percutante, c'est ce qui caractérise Tinaa. C'est d'ailleurs son flow ponctué par un léger voile sur la voix, qui a conquis le jury du concours Hip Hop Talents 2024. Entre hip-hop et poésie, entre spleen et colère, elle nous tend un miroir dans lequel se reflètent nos contradictions. ■

INFOS

Programme complet et billetterie :

leszelectiques.com



En 2025, pour la première fois de l'histoire du National de Cholet, une équipe de Maine-et-Loire (Doué-la-Fontaine) est arrivée en finale.

La pétanque à l'honneur

Le National à Pétanque est de retour pour une 37^e édition du 5 au 8 février, à La Meilleraie et au Boulodrome. 4 000 joueurs sont attendus.

Les passionnés de pétanque de toute la France sont attendus pour le traditionnel National de Cholet. Si La Meilleraie reste le théâtre de cette compétition de renom, le Boulodrome accueillera également des rencontres. Au total 126 terrains seront mis à disposition des boulistes.

"L'utilisation du Boulodrome nous permet une organisation plus fluide, en laissant moins d'équipes en attente entre deux rencontres. Et si les conditions météo le permettent, on pourra également utiliser les terrains extérieurs", espère **Patrick Croizer**, Président du Cholet National Pétanque.

Des joueurs de renom

"Joueurs et spectateurs viennent de toute la France. On attend au total entre 8 000 et 10 000 personnes." Cholet, étape incontournable pour les qualifications des Masters de pétanque, séduit les meilleurs

joueurs de France et du monde entier. "Philippe Quintais, Philippe Suchaud, Christian Fazzino, Michel Hatchadourian, Andrea Chiapello ont déjà confirmé leur participation. Seront présents non seulement de grands joueurs, mais aussi des équipes de très haut niveau. C'est une nouvelle fois un très beau plateau, qui

💞 On attend au total entre 8 000 et 10 000 personnes. 💞

place la compétition choletaise parmi les plus grands nationaux de France."

Un spectacle rendu possible grâce à l'implication des 230 bénévoles issus des 23 clubs du secteur Mauges, qui œuvrent aux côtés du comité d'organisation. "Le National de Cholet est reconnu et salué pour la qualité de son organisation bien rodée", conclut le Président. ■

Au programme

- **Judi 5 février**
14h : Challenge Roger-Bibard vétérans, en 4 parties plus une finale
- **Vendredi 6 février**
8h : Concours vétérans (384 équipes)
- **Samedi 7 février**
8h : Concours national (384 équipes)
- **Dimanche 8 février**
8h : Concours seniors masculin (192 équipes) et seniors féminin (192 équipes)
À partir de 10h : phases finales du Concours national (1/4, 1/2 et finale)



Musée
d'Art

GRATUIT

LE SAMEDI

DU 1^{ER} OCTOBRE AU 31 MAI



Direction de la Communication - Cholet, Vie et Agglomération - octobre 2015 - photo : © Alamy Production



musees.cholet.fr


**MINISTÈRE
DE LA CULTURE**
*Liberté
Égalité
Fraternité*




**QUALITÉ
TOURISME**


**Musées
de Cholet**

CHOlet 
agglomération

Catherine, 67 ans,
Agent recenseur.
Accomplit cette mission
pour la 8^e fois.



Le recensement est un acte civique obligatoire qui permet de collecter des données fiables sur la population de Cholet.



Catherine, Agent recenseur

Quelle est votre mission ?

Je suis agent recenseur pour la Mairie de Cholet, et c'est la 8^e fois que j'exerce cette fonction. Ma mission consiste à réaliser des enquêtes auprès des habitants, afin de collecter des informations sur la composition des foyers, leurs activités professionnelles et bien d'autres données. Le recensement est un acte civique obligatoire qui permet de collecter des données fiables sur la population de Cholet. Ces informations anonymes sont ensuite traitées et analysées par l'Insee et sont essentielles pour développer des projets et mettre en place des actions adaptées aux besoins des habitants.

Comment se déroule-t-elle ?

Du 15 janvier au 21 février, je parcours un quartier attribué et interroge plus de 260 adresses sélectionnées pour le recensement. Avant le début de la campagne, je dépose un courrier d'information dans les boîtes aux lettres des logements concernés afin de prévenir les habitants. Une fois la campagne lancée, je fais du porte-à-porte pour distribuer les questionnaires. Les habitants sont invités à répondre de façon dématérialisée. J'accompagne ceux qui rencontrent des

difficultés. En amont, nous suivons une journée de formation pour apprendre à répondre aux questions, rassurer les habitants et repérer les adresses de notre secteur.

Qu'est-ce qui vous plaît dans cette mission ?

J'aime le contact avec les habitants et les échanges qui dépassent souvent le cadre de l'enquête. Cette mission me permet de parcourir la ville et de faire de nombreuses rencontres. Les gens sont généralement accueillants et bienveillants. J'apprécie

particulièrement de prendre le temps de discuter avec les personnes âgées et de les aider à remplir leur questionnaire. Je me sens utile, et c'est ce qui me motive. Pour être agent recenseur, il faut être organisé, faire preuve de bon sens, de bienveillance et avoir des qualités pédagogiques. Il peut y avoir parfois des réticences. Heureusement, nous sommes bien accompagnés et un médiateur est disponible en cas de besoin. Il faut aussi aimer marcher... et par tous les temps ! ■

(Lire aussi p. 17)



Consultez toutes les offres
d'emploi proposées par
Cholet Ville et Agglomération





Laurence Texereau

Adjointe au Maire
Solidarité - Famille -
Petite Enfance

“ Cholet a une image très dynamique sur le plan économique. Afin de rester une ville attractive pour les familles avec des jeunes enfants et d'assurer aux parents la possibilité de s'épanouir dans leur vie, on leur garantit que leurs enfants de 0 à 3 ans bénéficieront d'équipements à la hauteur. Un de nos enjeux majeurs est de maintenir les places existantes. Aujourd'hui nous avons 238 places dans nos structures publiques et 18 places supplémentaires d'ici à 2028. ”

Cholet, le paradis des tout-petits

Engagée pour l'épanouissement des familles, la Ville de Cholet poursuit ses actions en faveur de la Petite Enfance.

Cholet ville idéale pour les familles ? C'est l'axe porté par la Collectivité, qui place l'enfant dès la naissance au cœur de ses préoccupations.

Titree Ville Amie des Enfants depuis 2004, la Ville de Cholet multiplie les initiatives dans ce domaine.

En 2025, la Petite Enfance est devenue une compétence obligatoire. Les collectivités territoriales doivent désormais analyser les besoins des enfants âgés de moins de trois ans et de leurs familles. Elles ont aussi pour mission de les informer et de les accompagner, et les communes de plus de 3 500 habitants ont en plus le rôle de planifier le développement des modes d'accueil.

À Cholet, cette responsabilité n'est pas une nouveauté, car la Ville investit depuis longtemps pour offrir aux familles des solutions adaptées. Son objectif est de proposer des modes d'accueil de qualité afin que les parents puissent travailler sereinement. Une manière de contribuer au développement du tissu économique local. *"Nous avons tout ce qu'il faut à Cholet pour accueillir les familles et nous pouvons leur permettre de concilier vie personnelle et professionnelle, car nous nous occupons de leurs enfants"*, souligne **Laurence Texereau** Adjointe au Maire, déléguée à la Petite Enfance.

Avec 10 multi-accueils, 238 places et près de 110 professionnels mobilisés, Cholet accueille chaque année plus de 1 000 enfants. *"L'enjeu, aujourd'hui, est de maintenir le nombre total de places sur le territoire que ce soit dans nos propres établissements ou dans les structures privées"* analyse l'élue.

parents qui cherchent un mode de garde. *"Les parents ne savent pas forcément à qui s'adresser. Spontanément, ils veulent une place en accueil collectif. Or l'accueil en crèche ou en halte-garderie ne correspond pas forcément à leurs besoins. Parfois une assistante maternelle est plus appropriée ou combiner plusieurs modes d'accueil permettrait de satisfaire la famille. Le Pôle Petite Enfance apporte ainsi une solution globale et simplifie le parcours des parents"*, poursuit Laurence Texereau.

À l'occasion de réunions d'information mensuelles, les jeunes parents découvrent l'ensemble des modes de garde proposés. L'objectif est d'offrir une meilleure compréhension des modes d'accueil pour qu'ils puissent affiner leur choix.

Analyser les besoins du territoire

En plus d'aiguiller les parents, le Pôle Petite Enfance est un outil d'analyse précieux. La Ville de Cholet référence le nombre de places disponibles dans chaque établissement public ou privé ainsi qu'auprès des assistantes maternelles. Elle peut alors déterminer la nécessité de créer de nouvelles places et identifier le mode de garde le plus approprié. La Collectivité épaula également les dispositifs privés. *"Notre rôle est aussi d'accompagner les initiatives privées, comme les micro-crèches et des crèches inter-entreprises et de faire en sorte que nos assistantes maternelles restent en activité. On vient de voter une subvention pour les aider à s'installer en MAM (Maison d'Assistants Maternels)"*, complète l'élue.

INFOS

Inscription aux réunions d'information sur monespacecitoyen.cholet.fr ou directement auprès du Pôle Petite Enfance.
02 72 77 22 70



Orienter efficacement

Pour faciliter les démarches des parents, le Pôle Petite Enfance a vu le jour en 2024. Ce service centralise les informations, ce qui permet de mieux orienter les



Des équipements pour demain



Agence Gregoire Architectes & Adrien Calvez - Visuel non contractuel

La Ville de Cholet crée 18 nouvelles places en multi-accueil. Deux multi-accueils seront livrés d'ici 2028. Cholet mag vous a déjà présenté ces deux structures cette année. Le point sur l'état d'avancement.

Constatant une baisse du nombre d'assistants maternels, la Collectivité souhaite apporter une réponse aux familles. *"Nous avons d'ores et déjà 6 places supplémentaires avec la rénovation de la Souris Verte, et 12 places avec la réhabilitation de l'école de la Moine"*, explique **Laurence Texereau** Adjointe au Maire, en charge de la Petite Enfance.

La Souris Verte

Actuellement dans des locaux vieillissants, le multi-accueil la Souris Verte du quartier Bretagne, déménagera sur le terrain multisports en 2027. Le futur établissement d'une surface de 440 m² aura une capacité d'accueil de 26 places. Les nouveaux locaux construits en ossature bois vont être pensés pour un confort thermique optimisé en été. De plus, le bâtiment modulaire sera entièrement réinventé et pleinement intégré à la nature. Les enfants pourront ainsi profiter d'une cour extérieure avec un jardin de 650 m². L'objectif de cette installation est de proposer davantage d'activités en extérieur quelles que soient

la saison et la météo. L'opération s'élève à près de 2 millions d'euros TTC avec une participation de la CAF à hauteur de 40 %.

Réhabilitation de l'école de la Moine

L'ancienne école de la Moine sera également rénovée pour accueillir le multi-accueil Les Petits Loups, ainsi que le jardin d'enfants Do Ré Mi.

La capacité d'accueil sera augmentée de 12 lits pour atteindre un total de 44. Les locaux existants seront réhabilités avec une amélioration de l'isolation mais aussi une prise en compte du confort d'été. Il est également prévu de construire sur le parking Prisset une extension qui accueillera notamment l'entrée de la structure.

Toujours dans l'idée de renforcer les interactions des plus jeunes avec la nature, la Ville de Cholet prévoit également de renaturer la cour et désimper-méabiliser pour créer un espace avec plus de végétation et d'arbres.

Le coût prévisionnel de l'opération est estimé à 3,05 millions d'euros TTC.



La nouvelle Souris Verte sera pleinement intégrée à la nature.

Bien-être et santé avant tout

Le bien-être et l'épanouissement des plus jeunes restent une priorité pour la Ville de Cholet. En plus d'accroître la place de la nature dans les multi-accueils, la Collectivité fait particulièrement attention à l'environnement dans lequel ils évoluent. "Nous avons amorcé une démarche de santé environnementale dans nos établissements d'accueil de jeunes enfants. Nous réfléchissons au sujet des perturbateurs endocriniens, avec les conséquences que ça peut avoir. S'agissant de jeunes enfants, nous portons une attention particulière

aux cosmétiques, à l'air ambiant, aux produits ménagers utilisés pour l'entretien des locaux. Quels sont les jeux que l'on met à leur disposition ? Est-ce qu'ils contiennent du plastique, des petites particules ? Qu'est-ce qu'on leur donne à manger, que ce soit le repas principal ou les goûters ? Toutes ces questions sont très importantes", explique Laurence Texereau. Pour élaborer une stratégie efficace, la Collectivité est accompagnée de deux référents "santé". L'objectif est de bannir tout ce qui peut nuire à la santé des enfants.

Lire quand on a moins de 3 ans



Le prix "Les tout-petits lisent aussi" met à l'honneur des albums de qualité sélectionnés pour les enfants de moins de 3 ans.

Parce que les bouquins ce n'est pas que pour les grands, cette année encore les bibliothécaires de Cholet Agglomération et une librairie du Passage culturel vous proposent six livres adaptés aux moins de 3 ans. Parents ou professionnels de la Petite Enfance, accompagnez les tout-petits dans leurs premières lectures avec le prix "Les tout-petits lisent aussi".

Un moment de plaisir partagé

Cette quatrième édition vous réserve une sélection éclectique :

- Avec **"Petit merle où vas-tu ?"** d'Eva Rasano, on découvre des illustrations colorées, tout en rondeur qui évoquent la notion de déplacement dans l'espace.
- Sur le principe d'un "cherche et trouve", l'imagier **"Joue !"** d'Alice Gravier nous présente un bébé qui grandit par le jeu.
- Le livre poétique **"1,2,3... sommeil !"** de Bernadette Gervais aborde quant à lui le rituel du coucher.
- Puis, on rencontre plein d'animaux dans le bestiaire **"Dans la nature"** d'Eve Gomy.
- **"Encore un plouf !"** d'Isabelle Ric nous fait ensuite plonger avec un petit garçon dans un bain qui se révèle une véritable aventure sous-marine.
- Et **"Le Toboggan"** de Gilles Bizouerne nous fait rire, sur le principe de l'accumulation.

Jusqu'au mois de mai, avec vos petits bouts, découvrez l'un des livres de la sélection. Les ouvrages sont disponibles auprès du réseau des bibliothèques. Puis, votez avec eux pour leur livre préféré, soit en déposant les bulletins de vote à la bibliothèque, soit sur le site e-changes.cholet.fr

Éveil, culture et inclusion

À Cholet, la Petite Enfance rime aussi avec ouverture. Les enfants découvrent la musique avec le Conservatoire, la lecture avec la Médiathèque (lire ci-dessous) et le jeu à la Ludothèque. De plus, la Ville participe à la mixité sociale et l'inclusion dès le plus jeune âge, pour préparer les citoyens de demain.



Autour de la sélection

À la découverte des livres du prix
Samedis 31 janvier et 7 février
À 10h15 et 11h15
Médiathèque Élie-Chamard
Pour les 6 mois – 4 ans

Spectacle de clôture par la
Compagnie Mano&co

Samedi 6 juin
À 10h15
Médiathèque Élie-Chamard
Pour les 6 mois – 4 ans
Séance suivie de l'annonce officielle
du lauréat

INSCRIPTIONS

e-changes.cholet.fr ou au 02 72 77 22





Soutenir la parentalité

La Ville de Cholet met à disposition des outils pour accompagner les parents.

C'est ainsi qu'en novembre dernier, elle a ouvert La Cabane de Cholet, un Lieu d'Accueil Enfants-Parents (LAEP) gratuit et anonyme. Ce nouvel espace, proposé au cœur des quartiers Favreau et Jean-Monnet, est dédié aux tout-petits de 0 à 3 ans, accompagnés d'un parent, ainsi qu'aux futurs parents. La Cabane vise à rompre l'isolement en permettant aux jeunes parents de se rencontrer, de partager et d'échanger sur ce qu'ils vivent. Un temps de sociabilisation tant pour l'adulte que pour l'enfant, dans un cadre convivial. L'accueil est assuré les mardis et vendredis de 9h30 à 11h30 (hors vacances scolaires), par deux

professionnels formés à l'écoute et à l'observation, respectant le principe de neutralité.

Rendez-vous et baby-sitting

Rencontres, ateliers, cafés-débats... le Point Info Famille (PIF) propose également un lieu d'échange sur tous les domaines de la vie quotidienne familiale. Le service propose régulièrement des rendez-vous dédiés aux parents où ils peuvent interagir sur une thématique précise avec un professionnel de l'enfance. De plus, le PIF met gratuitement en relation des jeunes de 16 ans ou plus et les familles en recherche de baby-sitter à Cholet et ses alentours. Pour y participer il suffit de déposer un formulaire auprès de l'établissement. ■

INFOS

education.cholet.fr

Rendez-vous des Parents Le jeu et l'enfant

À destination des parents d'enfants de 0 à 6 ans

Mardi 26 mai, de 20h à 22h, à la Ludothèque du Choletais

Qu'il soit calme ou animé, libre ou structuré, le jeu est omniprésent dans la vie des enfants. Et si derrière cette activité ordinaire se cachait un outil de lien puissant ?

Ce temps d'échange vous invite à partager vos expériences, vos questionnements, vos façons d'être ou de ne pas être dans le jeu. Un moment pour poser un autre regard sur "les bienfaits du jeu", animé par Laëtitia Chauvat, Consultante en parentalité.

INSCRIPTIONS

02 72 77 22 10

1 HEURE

en crèche ou halte-garderie

7,06 €
coût réel

1,57 €
ce que je paie
en moyenne

SERVICES PUBLICS
SAVOIR LE COÛT,
EN APPRÉCIER LA VALEUR



CHOlet
ville et agglomération



Recensement 2026

Cette année, du 15 janvier au 21 février, 2 340 foyers de Cholet et du Puy-Saint-Bonnet sont concernés par l'opération de recensement. Obligatoire, cette enquête est commanditée par l'Institut national des statistiques et des études économiques (Insee).

Que fait-on de mes réponses ?

Les données recueillies par les agents recenseurs servent à définir et à guider les politiques publiques communales dans les domaines du transport, des équipements, de l'aménagement ainsi qu'à l'élaboration des statistiques économiques. Elles ont aussi pour finalité de dresser un tableau de l'emploi sur le territoire. Les réponses sont strictement confidentielles et seront transmises à l'Insee pour établir des statistiques anonymes, conformément aux lois qui protègent la vie privée.

Plus facile en ligne

Une lettre d'information sera déposée dans la boîte aux lettres des foyers sélectionnés entre le 7 et le 13 janvier 2026. Pour faciliter le travail de l'agent recenseur, la réponse à l'enquête doit être rapide. Nous vous invitons à privilégier les réponses en ligne sur le-recensement-et-moi.fr à l'aide des identifiants qui vous seront remis.

Les agents recenseurs sont identifiables grâce à une carte officielle tricolore nominative, avec photo d'identité et signature du Maire. Merci de leur réserver le meilleur accueil. ■

INFOS

Hôtel de Ville - Bureau de recensement
02 72 77 22 44 - insee.fr



Daniel
Aubineau



Karin
Aubineau



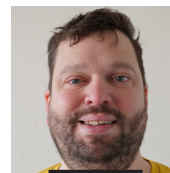
Loïc
Bonenfant



Joseph
Chupin



Marie-Paule
Ménard-Castelli



Matthieu
Planeix



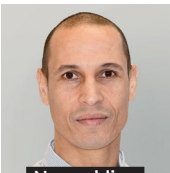
Bernadette
Soullard



Martine
Sachot



Catherine
Villeneuve



Noureddine
Hazaz
Médiateur

IMPORTANT : le recensement de la population est gratuit. Ne répondez pas aux sites internet qui vous réclameraient de l'argent.

Budget 2026 : des choix responsables pour préparer l'avenir

Comme chaque année, la Ville de Cholet et Cholet Agglomération ont voté en décembre leurs budgets pour l'année à venir.

Dans un environnement marqué par la poursuite des efforts demandés aux collectivités par l'État, la Ville et l'Agglomération appliquent les principes de

sincérité et de prudence budgétaires. Ces décisions traduisent une volonté commune : **maîtriser les dépenses de fonctionnement tout en poursuivant**

les investissements, au service des habitants et de l'attractivité du territoire.

Ville de Cholet

Pour la Ville, la fiscalité directe locale reste inchangée en 2026, après la baisse de 3 % votée en 2025. Les taux sont reconduits :

- taxe foncière sur les propriétés bâties : **48,04 %** ;
- taxe foncière sur les propriétés non bâties : **46,42 %** ;
- taxe d'habitation sur les résidences secondaires : **16,34 %**.

"Alors que le contexte national est toujours plus incertain et que l'État nous demande un nouvel effort évalué à 1,3 million d'euros de contribution, la Ville reconduit des taux de fiscalité qui avaient déjà baissé de 3 % au cours de l'année 2025. Par ailleurs, nous veillons à l'évolution

de notre épargne tout en continuant à investir fortement et en poursuivant le soutien au secteur associatif, dans tous les domaines", explique Frédéric Pavageau, Premier Adjoint au Maire, en charge des Finances.

Investissements 2026

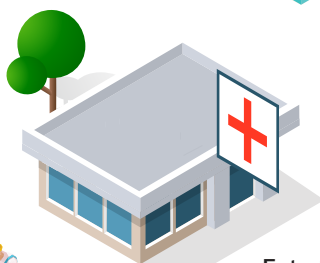
19,6 M€

DONT

Entretien des parcs, jardins et aires de jeux
2,2 M€
(dont renaturation des cours d'écoles)



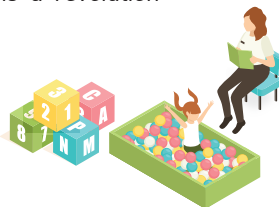
Entretien et amélioration d'équipements
5,6 M€
(dont le Centre Municipal de Santé)



Entretien de voiries, trottoirs et éclairage public
2,9 M€



Construction du multi-accueil La Souris Verte
1,8 M€



Attractivité Cœur de Ville
1,4 M€

(dont la piétonnisation de la rue Clemenceau)



À cela s'ajoutent 3 nouvelles autorisations de programme (opérations pluriannuelles) :

- études et travaux pour la réhabilitation de l'école de la Moine pour **242 000 €** ;
- les vestiaires et locaux du Bois de la Cure au Puy-Saint-Bonnet pour **130 000 €** ;
- le restaurant scolaire de l'école Paradis pour **100 000 €** ;
- le Théâtre de verdure de Ribou pour **50 000 €**.

Cholet Agglomération

Pour Cholet Agglomération, les élus ont souhaité poursuivre leur action en veillant à stabiliser l'épargne prévisionnelle, fortement impactée par les mesures envisagées par l'État qui nous impose un nouvel effort de **près de 5 millions d'euros** au titre du Projet de Loi de Finances 2026.

"Quand l'État nous demande une contri-

bution équivalente à une augmentation de 4 points de part intercommunale de taxe foncière, **nous faisons le choix de reconduire les taux intercommunaux de fiscalité**. Nous décidons avant tout de limiter l'évolution des dépenses de fonctionnement. Par exemple, au niveau des charges de personnel, toute mobi-

lité, tout départ d'agent fait l'objet d'une réflexion sur l'organisation et l'évolution des missions", détaille **Guy Sourisseau**, Vice-Président de Cholet Agglomération en charge des Finances.

Investissements 2026

50,2 M€

DONT

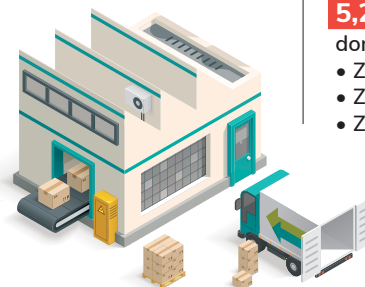
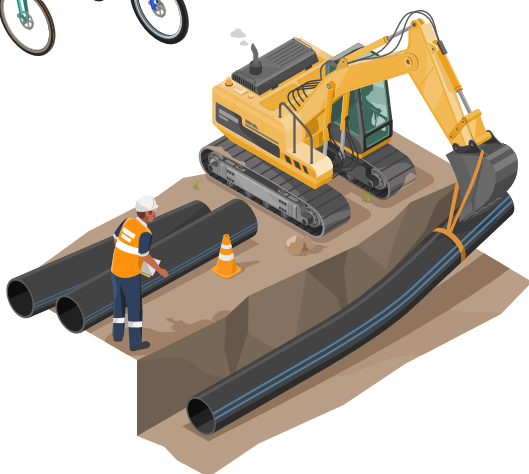


Budget principal

25,5 M€

dont

- Palais des Sports 10,7 M€
- Entretien des bâtiments communautaires 2,5 M€
- Réseaux d'eaux pluviales et bassins tampons 2,5 M€
- Aménagement du futur Office de Tourisme 1,9 M€
- Voiries communautaires 1,8 M€
- Réhabilitation de Glisséo 1,2 M€
- Parc des expositions de La Meilleraie 758 000 €
- Schéma liaisons douces 500 000 €



Budget Développement économique

5,2 M€

dont

- Zone de Clénay 2,9 M€
- Zone de la Bergerie VI 500 000 €
- Zone du Cormier V 400 000 €



Budget Environnement

21,3 M€

dont

- Assainissement 10,7 M€
- Gestion des déchets 4,7 M€
- Eau potable 3,4 M€
- Énergies 645 000 €



Cette aide financière vise à favoriser l'autonomie des jeunes, essentielle pour leurs études et leur insertion professionnelle. Elle valorise également l'engagement bénévole.

Trois critères sont requis pour en bénéficier

- Avoir entre 15 et 25 ans dans l'année civile en cours
- Être inscrit dans une auto-école agréée, quelle que soit la formule (formation traditionnelle, conduite accompagnée ou supervisée)
- Justifier d'un engagement bénévole

Ce dernier critère illustre la volonté de la Collectivité de valoriser l'implication des jeunes dans la vie associative locale, particulièrement dynamique sur le territoire. Les candidats doivent constituer un dossier détaillant leurs motivations et leurs actions bénévoles avant vendredi 10 avril.

Les demandes seront examinées par un jury, selon une grille d'évaluation adaptée à deux tranches d'âge : 15-18 ans et 19-25 ans. ■

INFOS

Les formulaires de candidature sont disponibles, à partir du 2 février, en ligne sur cholet.fr ou à l'accueil de l'Hôtel de Ville. Les dossiers doivent être déposés **avant le 10 avril**, soit à l'accueil de l'Hôtel de Ville de Cholet, soit par courrier. Service Jeunesse, Citoyenneté, Vie associative et Événements
02 72 77 23 65



Recharger son véhicule électrique :

Rappel de quelques règles

Comme pour tout stationnement classique, faut-il payer son stationnement pour pouvoir recharger son véhicule aux bornes électriques ? Peut-on laisser traîner son câble sur le trottoir ? On vous répond.

Le parc automobile français s'électrifie. Le nombre de véhicules électriques et hybrides rechargeables en circulation continue d'augmenter en 2025 pour dépasser la barre des 2 millions. Concernant la recharge de ces véhicules, certaines règles doivent être respectées pour garantir l'équité entre tous les usagers et la sécurité.

Stationnement payant pendant la recharge

Depuis mars 2023, le temps de recharge d'un véhicule électrique n'est plus exonéré de la redevance de stationnement. Concrètement, pour les bornes situées dans les zones où le stationnement

est payant (zone Cœur de Ville et zone verte), **chaque usager doit s'acquitter du stationnement, quel que soit le temps nécessaire pour recharger son véhicule.**

Sur le trottoir devant chez soi : on peut ou pas ?

Quand on a une voiture électrique mais que l'on vit en résidence ou que l'on n'a pas de garage, la tentation est grande de tendre une rallonge sur le trottoir (par voie aérienne ou avec une goulotte passe-câble) pour recharger le véhicule. Cette pratique porte un nom : le "yolo-charging". Attention avec cette pratique ! Les piétons, les personnes à mobilité réduite peuvent être gênés, voire tomber à cause du câble.

La politique de la Ville de Cholet n'est pas de s'opposer à la recharge des véhicules électriques sur le domaine public, mais de veiller au respect de l'article L.2121-1 du Code général de la propriété des personnes publiques, afin de garantir la sécurité des citoyens. **Ainsi, la recharge sur le domaine public n'est autorisée que si ces conditions sont respectées. Dans le cas contraire, elle est interdite, et verbalisable (montant de l'amende : 135 €).** ■

INFOS

Direction de la Voirie et des Espaces publics
02 72 77 20 90

Portes ouvertes du Campus connecté

Vous souhaitez suivre des études supérieures sans quitter Cholet ? Le Campus connecté est fait pour vous ! Ce dispositif national, labellisé par le ministère de l'Enseignement supérieur et porté par Cholet Agglomération, permet aux étudiants d'accéder à plus de 2 000 formations à distance (DAEU, BTS, BUT, licence, master...) tout en bénéficiant d'un accompagnement local.

Concrètement, le Campus connecté de Cholet met à disposition un espace de travail convivial, où les apprenants sont encadrés par un tuteur pédagogique. Ce suivi personnalisé favorise la réussite et rompt l'isolement souvent lié aux études à distance. Les étudiants profitent également d'une dynamique collective : entraide, ateliers, événements et liens avec le tissu local.

Le dispositif s'adresse à tous : bacheliers, étudiants en réorientation, salariés en reconversion ou demandeurs d'emploi. Il offre la flexibilité du distanciel avec la sécurité d'un cadre structuré. ■



Envie d'en savoir plus ? Rendez-vous aux **portes ouvertes** **vendredi 7 février de 9h à 16h30**, pour découvrir les locaux, rencontrer l'équipe et poser vos questions.

INFOS

Campus connecté de Cholet - 2 bd Pierre-Lecoq
campusconnecte@choletagglomeration.fr
www.cholet.fr/campusconnecte

Des chocolats pour la bonne année



Chaque année, les élus de la Majorité municipale tiennent des permanences pour distribuer aux seniors choletais des chocolats pour la nouvelle année. Cette année, la distribution est programmée samedi 17 janvier, de 9h à 12h. Muni de son invitation, chacun peut venir chercher ses friandises. Si vous ne pouvez pas vous déplacer, un parent, un voisin, un aidant ou un ami peut s'en charger.

Onze points de distribution sont prévus à Cholet et au Puy-Saint-Bonnet. Au total, près de 10 000 ballotins sont distribués aux personnes de plus de 70 ans, ainsi qu'aux résidents des EHPAD publics, privés et hospitaliers et des résidences autonomie de Cholet. ■



INSCRIPTIONS

du 21 JANVIER au 4 FÉVRIER inclus
sur monespacecitoyen.cholet.fr



Réservé aux habitants de Cholet et du Puy-Saint-Bonnet

CHOlet



Une Partition Choletaise enrichie

Le nouveau rendez-vous culturel de Cholet Agglomération prend de l'ampleur. Pour sa deuxième édition, "Partition Choletaise" aura lieu du 22 au 24 janvier.

Créée l'an dernier pour mettre en lumière les formations amateurs, "Partition Choletaise" livre, pour sa deuxième édition, une version enrichie. Initialement consacré à la musique classique, l'événement s'étoffe avec un répertoire éclectique, allant du théâtre au ciné-concert proposé par les élèves du Conservatoire du Choletais et l'Orchestre Harmonique de Cholet. Pendant trois jours, profitez de concerts et représentations gratuits.

Au programme

Judi 22 janvier

Théâtre

À 19h et 21h / Bar'Ouf

Les élèves de la classe-théâtre vous interpréteront "Par les temps qui courent", extraits de la pièce de Sylvain Levey, suivie de "Dieu habite Dusseldorf" extraits de la pièce de Sébastien Thiéry.

Vendredi 23 janvier

Big Band et Mix & Match

20h / Jardin de Verre

De Charles Mingus à Électro Deluxe en

passant par Glenn Miller, le Big Band du Conservatoire du Choletais vous propose un répertoire éclectique et dynamique. Les musiciens partageront la scène avec le clarinettiste Timothée Launay, ainsi que l'ensemble inclusif Mix & Match pour une composition "japonisante" inédite.

Samedi 24 janvier

Ensemble Instrumental à Vent &

Orchestre d'Harmonie

11h / Théâtre Saint-Louis

L'Ensemble Instrumental à Vent ouvrira le bal avec un programme aux couleurs variées, imaginé spécialement pour "Partition Choletaise". Suivi de l'Orchestre d'Harmonie qui promet un beau voyage entre les arènes espagnoles et le Brésil. Les deux ensembles concluront le concert par une pièce commune pour célébrer le plaisir de jouer ensemble.

Orchestre Symphonique

15h / Théâtre Saint-Louis

L'Orchestre Symphonique du Conservatoire vous embarque dans un voyage musical entre tradition et modernité, des

mélodies norvégiennes d'Edvard Grieg à l'univers cinématographique de *Pirates des Caraïbes* avec les compositions d'Hans Zimmer, en passant par le chef-d'œuvre de la comédie musicale américaine *West Side Story* de Leonard Bernstein.

Atelier baroque

16h30 / Auditorium Bach

L'atelier baroque, quatuor vocal enrichi d'un continuo constitué d'une viole de gambe, d'un théorbe, d'un clavecin et d'un orgue positif, vous propose un parcours au travers de l'Europe du XVII^e siècle.

Orchestre Harmonique de Cholet

18h / Théâtre Saint-Louis

Laissez-vous emporter par la magie d'un ciné-concert où chaque note s'harmonise avec chaque scène. La représentation s'ouvrira avec trois dessins animés et un court métrage. Puis, la seconde partie sera consacrée à l'une des œuvres les plus célèbres de Gershwin, "Un Américain à Paris", créée en 1928. ■

Cholet Passion - 35 élus

Très belle année 2026 !

Avant toute chose, permettez-nous de vous souhaiter une très belle année 2026 ! Tous nos vœux de santé et de bonheur pour vous et ceux qui vous sont chers.

Ce nouveau numéro de Cholet mag présente notre action en matière de Petite Enfance. La Ville de Cholet est reconnue comme un acteur majeur envers les enfants grâce à son titre sans cesse renouvelé de "Ville Amie des Enfants". Au-delà des animations dédiées chaque année aux droits des enfants en novembre, l'équipe Cholet Passion a à cœur de s'engager pour les familles et les enfants pour qu'à tout âge, chacun puisse s'épanouir pleinement à Cholet.

Au fil des années, des investissements ont été réalisés pour offrir aux familles et à leurs enfants des structures d'accueil de qualité dédiées à la Petite Enfance. Les parents peuvent ainsi aller travailler sereinement. Au total, 10 multi-accueils et plus d'une centaine de professionnels sont au service des familles. 238 places d'accueil sont référencées. Ce nombre va croître grâce aux deux projets lancés dernièrement à savoir : le multi-accueil La Souris Verte dans le quartier Bretagne et le site de l'ancienne école de la Moine dans le centre-ville.

Cholet est une ville attractive. Malgré le vieillissement de la population observé en France, Cholet n'est pas encore impactée. La pression est toujours la même concernant les modes de garde des tout-petits et le nombre d'écoliers est stable.

Nous devons donc maintenir notre investissement pour toujours satisfaire les familles. Nos concitoyens attendent un service public de qualité sans abus fiscal. Cela se traduit dans les actes.

Le chantier de la Souris Verte a commencé à l'automne par le terrassement du terrain et le déplacement du city stade. Ce nouvel établissement verra sa capacité d'accueil accrue dans un environnement végétalisé et à proximité de l'école Jules-Verne, facilitant la vie des parents.

Le site de l'ancienne école de la Moine, comme immédiatement annoncé au moment de la fermeture, entendra encore les rires des enfants résonner dans son enceinte et dans sa cour. En effet, l'ancienne école de la Moine accueillera prochainement le jardin d'enfants Do Ré Mi et le multi-accueil Les Petits Loups. Ce regroupement permettra également d'accroître la capacité d'accueil et d'optimiser le patrimoine immobilier de la Collectivité.

Nous nous sommes engagés tout au long de ce mandat à maintenir des services de qualité dans un contexte de pression fiscale forte pour les ménages et de baisse des dotations de l'État.

Nous gardons ce cap pour la fin de cette mandature. Le vote du budget en décembre dernier l'illustre pleinement.

Dans ce souci de transparence, nous avons, il y a quelques mois, communiqué sur le coût des services publics à Cholet. Gilles Bourdouleix avait d'ailleurs participé à l'émission "Forum" sur BFMTV sur ce sujet. Cette tribune évoquant la compétence Petite Enfance nous incite à rappeler que les familles choletaises payent en moyenne l'heure de crèche 1,57 € (en fonction du quotient familial) et que le coût réel pour la Collectivité d'une heure de crèche est de 7,06 €. Ces chiffres démontrent notre volonté assumée de transparence en faveur du service public.

En ces temps troublés, il convient de se recentrer sur le fondement même de l'engagement en faveur des administrés. L'action de la Collectivité ne doit pas être une course à l'économie à tout prix, au détriment des services publics et au bénéfice d'une politique centrée sur l'ambition personnelle.

Naturellement Cholet - 3 élus

Voeux 2026

En ce début d'année, nous souhaitons vous adresser des vœux sincères de santé, de sérénité et de réussite pour vous et vos proches.

Notre territoire dispose de nombreux atouts et d'une énergie humaine précieuse.

Nous espérons que les mois à venir seront porteurs d'un véritable nouvel élan collectif, d'entraide, de respect et de perspectives positives pour notre ville.

L'année qui s'ouvre sera l'occasion de choisir une nouvelle équipe municipale pour renforcer **les dynamiques locales**, assurer **la prospérité** de notre territoire et multiplier les initiatives qui améliorent concrètement **la qualité de vie** de toutes et tous.

Que chaque famille trouve, dans cette nouvelle année, des raisons d'espérer, d'avancer et de s'épanouir.

Ensemble, nous pourrions valoriser ce qui nous unit. Nous pourrions mettre le collectif au service de chacun.e. Nous pourrions bâtir un cadre de vie plus harmonieux et plus solidaire.

Très belle année à chacune et chacun.

Cholet Autrement - 3 élus

Petits arrangements entre amis.

Depuis avril 2025, date du rejet de leur recours par le TA, les élus de la majorité qui ont perçu des indemnités illégales entre juillet 2020 et octobre 2021, ont été obligés de les rembourser. Depuis c'est une course contre la montre pour récupérer leur argent avant la fin du mandat. Car après avoir tenté tous les recours judiciaires possibles, ils ont remboursé avec la promesse que la ville donc les contribuables choletais, les indemnisent pour un préjudice financier qu'ils ont eux même créé et voté ensemble en 2020. Au final la décision de justice est détournée et ils seront indemnisés! Depuis juillet, on s'active pour faire voter les protocoles passés entre la ville et ces élus. Quid des élus démissionnaires ? Certains réclament leur part du gâteau et pour chaque demande on convoque un conseil. Entre amis on se soutient. Meilleurs vœux 2026.

Avec vous ! Uni.e.s à gauche - 2 élus

Aucun texte n'est parvenu à la rédaction du magazine.

Sélection agenda

Retrouvez l'agenda
sur cholet.fr et suivez-nous
sur les réseaux sociaux



15, 16 et 18 janvier

Lisa, la Caravane Seniors

"Lisa", c'est son petit nom, pour Lieu d'Information des Seniors de l'Agglomération. Pensée comme un bureau mobile, cette caravane sillonne les routes du territoire pour aller à la rencontre des habitants de plus de 60 ans. Objectif : informer les seniors sur leurs droits, la santé, le numérique ou les loisirs.

15 janvier : Mocrat | 16 janvier : Le Verger | 18 janvier : La Meilleraie

17-18 janvier

24h Chaud les jeux

Les familles et amateurs de jeux de société sont invités par l'ASPTT Cholet à un week-end 100 % jeux de société.

Les plus aventureux pourront même y passer la nuit !

Entrée : 4 €

(gratuit pour les moins de 10 ans)

Salle d'activités du Val de Moine

Infos : cholet.asptt.com



Samedi 24 janvier

Don du sang

Collecte de sang organisée par l'Association pour le Don du Sang Bénévole de Cholet, en partenariat avec l'Établissement Français du Sang. Pour savoir si vous pouvez donner votre sang, faites le test en ligne.

De 8h30 à 12h15 | Salle Mocrat
Infos : dondesang.efs.sante.fr



Vendredi 6 février

Anim'Sports Adultes Immersion chez les pros

Prenez le temps d'échanger avec des joueurs professionnels des Dogs et plongez dans l'univers de cette pratique. Au programme : visite de la patinoire, temps d'échanges, atelier tirs au but sur glace synthétique.

18h30 | Glisséo

Inscription à partir du 21 janvier par mail
à asadultes@choletagglomeration.fr

Samedi 7 février

Kohlfahrt, la route du chou



L'association Cholet France Allemagne vous invite à cette tradition oldenbourgeoise : une balade gourmande au cours de laquelle vous pourrez déguster des spécialités et participer à des jeux traditionnels. L'après-midi se termine par un dîner aux saveurs allemandes : chou, saucisses Pinkel et rôti kässler, Rote Grütze en dessert... Participation : 30 €.

Départ à 14h | Moulin de la Cour, La Séguinière
Dîner à 19h | Foyer laïque, Cholet
Réservation avant le 20 janvier :
jacquelinechauveau1@gmail.com
07 81 44 98 39

À quoi ça sert de lire des livres ?



T'es-tu déjà demandé pourquoi les adultes te disent souvent : "Prends un livre, et lis !" ? Eh bien, parce que lire, c'est s'évader, apprendre, rêver... et aussi progresser à l'école.

Que tu sois amateur de gros romans ou de petits albums, de magazines, de mangas ou de BD, il existe toutes sortes de livres pour toutes sortes de lecteurs. Lire, c'est comme avoir un super pouvoir...

Lire, c'est parler comme un pro

Quand tu lis, tu apprends de nouveaux mots.

Ça te permet de mieux t'exprimer, d'écrire des textes de qualité et même de briller en classe.



Lire, c'est voyager sans bouger

Quand tu ouvres un livre, tu peux partir en Afrique, dans l'espace ou même dans un monde magique... sans quitter ton canapé ! Les mots sont comme des portes qui t'emmènent partout.

Lire, c'est se sentir bien

Un livre, c'est comme un ami. Il peut te faire rire, te faire rêver ou t'aider à te sentir mieux quand tu es triste. Et en plus, tu peux le garder pour toujours !

Lire, c'est avoir des idées plein la tête

Les livres te font découvrir des histoires, des personnages, des aventures. Ça t'aide à imaginer, à inventer et même à écrire tes propres histoires. Plus tu lis, plus ton imagination devient forte.

Alors, attrape un livre chez toi, à l'école, à la médiathèque ou à la librairie, et profite vite de tes super pouvoirs ! Prêt pour un nouveau voyage ?

Lire, c'est comprendre le monde

Tu veux savoir comment vivaient les dinosaures ? Pourquoi le ciel est bleu ? Ou comment on fabrique du chocolat ? Il y a des livres pour tout ça ! Lire, c'est apprendre sans s'en rendre compte.

Le savais-tu ?

La Médiathèque Élie-Chamard de Cholet compte plus de 40 000 livres (romans, BD, albums, documentaires) et plus de 2 000 numéros de revues dans sa section Jeunesse ! Tu peux venir les lire sur place ou bien les emprunter pour les ramener à la maison. Tu n'as pas encore ta carte ? L'inscription est gratuite pour les enfants de 0 à 14 ans.

Plus d'infos sur : e-changes.cholet.fr



La mise en nourrice sous contrôle



Une mère et son enfant, années 30

Adoptée le 23 décembre 1874, la loi Roussel marque un tournant dans la protection des enfants placés en nourrice. À la fin du XIX^e siècle, cette pratique était courante : des nourrissons, souvent issus de familles urbaines, étaient confiés à des femmes vivant à la campagne pour être allaités ou nourris au biberon. Mais la mortalité infantile élevée va conduire l'État à instaurer une surveillance stricte : déclaration obligatoire, carnet de nourrice, visites médicales. Selon la loi, toute personne qui place un enfant en nourrice ou en sevrage, hors de son domicile, moyennant un salaire doit en faire la déclaration en mairie. Et toute personne se voyant confier la charge d'un nourrisson s'engage à déclarer le retrait de l'enfant par ses parents ou son décès, dans les 24 heures. Ces obligations visaient à mieux contrôler le déplacement des enfants et à prévenir les abus.

Les Archives municipales de Cholet conservent des documents précieux pour comprendre cette réalité et mener des recherches familiales.

Deux séries couvrent les périodes 1878-1882 et 1947-1971. Elles révèlent des informations très détaillées : le nom et le prénom de l'enfant, ses date et lieu de naissance, le nom et la profession des parents, leur adresse, le mode d'alimentation (au sein ou au biberon), le nom et le domicile de la nourrice, ainsi que le salaire versé pour ce service. Ces registres permettent de retracer le parcours des enfants et d'éclairer les liens entre ville et campagne. Ils témoignent aussi des efforts de contrôle mis en place pour protéger les plus jeunes, bien avant la création des services modernes de protection maternelle et infantile. Ces documents sont consultables en salle de lecture des Archives municipales, offrant une aide précieuse aux chercheurs et aux familles désireuses de mieux connaître leur histoire.

➤ Encore plus d'Histoire sur archives.cholet.fr

Sources : 5Q292 : Registre de déclarations des parents (1878-1881) et 5Q293 : Registre de déclarations des nourrices et gardiennes d'enfants (1947-1971).

Infos pratiques

Hôtel de Ville et d'Agglomération
02 44 09 25 00
contact@choletagglomeration.fr

Mairie annexe du Puy-Saint-Bonnet
02 41 56 41 76
mairie-psb@choletagglomeration.fr
cholet.fr



Retrouvez sur cholet.fr
votre Cholet mag en version
audio, enregistré par l'Association
des donneurs de voix.

Choletmag

Mensuel municipal
d'information, réalisé par la
direction de la Communication
de la Ville de Cholet et de
Cholet Agglomération

Directeur de la Publication :
Florent Barré

Contact :
Hôtel de Ville
et d'Agglomération
Rue Saint-Bonaventure
BP 62111
49321 Cholet cedex
02 44 09 25 00
choletmaginternet@choletagglomeration.fr

Direction de la Communication :
Delphine Stéphan

Rédaction en Chef :
Goulvenn Debois

Rédaction : Marion Goux,
Marie-Noëlle Deh, Élise Juhel

Photos : Étienne Lizambard,
Élise Juhel, Marie-Noëlle Deh,
Marion Goux, David André,
Shutterstock

Composition : Stéphane Blanchard,
Mathieu Guillez

Relecture : Agence
Les Décoquilleurs

Impression : ICI

Distribution : La Poste

Tiré à 30 200 exemplaires

Dépôt légal janvier 2026

ISSN 3097-0725



À VUE

Tout est là, sur le plateau, à vue ; objets, corps, créations sonores et lumières composées en live. D'un monticule de matières brutes, six tableaux de magie performative vont se succéder.

Le geste précis, le regard aiguisé, le corps est mis à l'épreuve dans un engagement total et un rapport direct à la magie. Tour à tour, complémentaire, interchangeable, le tandem de magiciens joue de sa gémellité et de sa dextérité, accompagné par quatre interprètes-complices. Ensemble, ils se livrent à des scènes fragiles et éphémères pour figer le temps, animer les âmes, transposer les identités, distordre le souffle, transcender la matière, suspendre les corps.

Une magie qui dérègle le réel : illusion, performance et poésie.
Tout public à partir de 9 ans

Judi 5 et vendredi 6 février à 20h30

Théâtre Saint-Louis

Infos et réservations

billetterie.cholet.fr



L'agenda sur cholet.fr

Pour toute publication dans l'agenda sur cholet.fr, contacter la direction de la Communication
au 02 72 77 23 83 ou choletmaginternet@choletagglomeration.fr

