

FÉVRIER 2026 #390

Cholet mag

À LA UNE P. 12

Dans les coulisses de l'organisation des élections

CHOlet 



ILS FONT CHOLET
**Studio WEIV, de la danse
mais pas seulement**
À LIRE P. 9

ILS FONT CHOLET
**L'hôpital de Cholet
"ami des bébés"**
À LIRE P. 10

**CHOLET, VILLE
ET AGGLOMÉRATION**
**La rue Clemenceau
se réinvente**
À LIRE P. 19

16 décembre

Extension

Depuis 4 ans, la Filature numérique permet aux entrepreneurs du digital de bénéficier de locaux pour développer leur activité. Après plusieurs mois de travaux, le 1^{er} étage a été complètement aménagé pour permettre aux coworkers de s'installer. Neuf entreprises louent déjà les 450 m² supplémentaires.

 En savoir plus



17 décembre

Installation CMJ


Les 18 élus du Conseil Municipal des Jeunes de Cholet (CMJ) ont débuté leur mandat. Les jeunes conseillers en classe de 5^e, 4^e, 3^e ainsi qu'au sein de l'IME Bordage Fontaine s'engagent pour 2 ans à participer à la vie locale et au développement de leur ville.



19 décembre

Méthanisation

Pour améliorer la performance énergétique et environnementale de la station d'épuration des Cinq-Ponts, Cholet Agglomération construit une unité de traitement et d'injection du biométhane. Objectif : valoriser 100 % du biogaz.

 En savoir plus





janvier

Vœux

En ce début d'année 2026, Gilles Bourdouleix et les élus ont présenté leurs vœux à la population choletaise. Seniors, associations, acteurs solidaires, fonctionnaires territoriaux et hospitaliers, le mois de janvier est traditionnellement l'occasion d'entretenir le lien qui existe avec les Choletais.



6 janvier

Cholet en blanc

La ville s'est réveillée sous un épais manteau de neige, mardi 6 janvier. Parcs et jardins, monuments, rues du centre-ville et des quartiers... les plus belles photos ont fait le tour des réseaux !



19 au 30 janvier

Embarcadère

La Ville a procédé à des travaux de mise en accessibilité du cheminement piéton de l'embarcadère du port de Ribou. Suppression d'une partie des pavés et réalisation d'un béton balayé sur une largeur de 1,50 m permettent une meilleure circulation des personnes à mobilité réduite entre le CISPA, le club de voile et le restaurant le Bord du Lac. Coût de l'opération : 25 000 € TTC.

Il est
votre bébé

SOYEZ

UN BON

PARENT



17 et 18 janvier

Les seniors à la fête

Ils sont près de 2 000 à avoir répondu présents à l'invitation de la Ville de Cholet au spectacle offert aux Choletais de plus de 60 ans. Un après-midi rythmé cette année par la compagnie Thierry Tacinelli sur le thème "Story 80".

Janvier est aussi le mois de la traditionnelle distribution de chocolats. Près de 10 000 personnes âgées de 70 ans ou plus, habitant Cholet ou Le Puy-Saint-Bonnet, ont reçu une invitation à venir chercher un ballotin. Des gourmandises pour la bonne année livrées également aux résidents des EHPAD et des résidences autonomie de Cholet.



Focus sur FOCAL



Théâtre, chant, danse, trois disciplines réunies sur la même scène, c'est possible grâce à l'association FOCAL qui propose des cours de comédie musicale à Cholet.

Depuis sa création la troupe prend de l'ampleur, elle regroupe aujourd'hui 70 adhérents. Et une de ses anciennes membres, Jessica Lemaitre foule désormais les planches de théâtres parisiens. Cindy Penot, responsable communication de l'association nous en dit plus.

Comment et quand est née l'association ?
Focal est née en 2012, lorsque Bernard Boudier, professeur de chant à l'école de musique de Cholet allait prendre sa retraite. Certains de ses élèves avaient envie de continuer les cours et l'idée est venue de faire un spectacle de comédie musicale. Aujourd'hui, sa fille Katia Boudier propose des cours de chant dans l'association.

Comment se déroule un cours ?

On propose trois cours. Il y a un cours de découverte vocale dédié aux adultes pour perfectionner la technique. On a aussi deux cours de comédie musicale, l'un pour les enfants (de 6 à 10 ans et les

jeunes de 10 à 17 ans) et l'autre pour les adultes. On y travaille le chant, la comédie et la chorégraphie. On reprend des chansons de comédies musicales françaises, anglaises ou américaines, puis on brode une histoire autour.

Est-ce que vous vous produisez sur scène ?

En fin d'année, on a notre spectacle "carte blanche" qui nous permet de présenter le travail réalisé par les adhérents. À côté de ça, tous les trois ans, les membres de l'association les plus aguerris montent un projet de comédie musicale, de A à Z. Il faut trouver une histoire, écrire les dialogues, trouver les chants appropriés, créer les chorégraphies, les décors, les costumes. Tout est réalisé par nos bénévoles.

L'association fait naître des vocations à l'exemple de Jessica Lemaitre...

Oui, c'est un métier-passion pour elle. Elle rêvait de faire de la comédie musicale dans le monde professionnel, depuis toute

petite. Elle fait partie des premiers élèves de l'association. Elle était dans l'association jusqu'en 2017, avant d'intégrer l'école professionnelle de comédie musicale à Paris (EPCM) sur les conseils de Katia Boudier. Aujourd'hui, elle tient le premier rôle dans le spectacle de Blanche-Neige qui se joue en ce moment au Théâtre de la Gaîté Montparnasse. Avant nos représentations, elle nous rend visite et nous aide à peaufiner les spectacles. C'est un grand plaisir pour elle, car ça lui permet de garder un pied au sein de FOCAL et de pouvoir transmettre sa passion.

Tout le monde peut-il faire de la comédie musicale ?

Nous accueillons tout le monde à partir de 6 ans. Il y a un test d'entrée qui nous permet de déterminer si le nouvel arrivant a une base en chant ou théâtre. S'il faut consolider les bases, on lui conseille de commencer par la technique vocale. Ça aide à placer sa voix pour le chant et la comédie. Ensuite on apprendra la chorégraphie ensemble. On accompagne les gens peu importe leur niveau. L'idée est de passer du bon temps ensemble, dans la bonne humeur et la bienveillance. ■



Sèvre Loire Habitat facilite l'accès à la propriété

Sèvre Loire Habitat franchit une nouvelle étape dans sa stratégie d'accompagnement des ménages choletais en développant une filière Accession.

Depuis l'automne 2025, un pôle dédié pilote l'ensemble du parcours d'achat, avec un objectif clair : rendre la propriété plus accessible dans un contexte où le foncier se raréfie et où les coûts de construction poursuivent leur hausse. Au cœur de cette offre renouvelée, le dispositif Prêt Social de Location Accession (PSLA) occupe une place centrale. Pensé comme un tremplin sécurisé, il permet de tester son logement neuf avant de s'engager définitivement. Durant une première phase locative de 6 à 24 mois, l'occupant verse une somme globale comprenant une redevance locative plafonnée et une part acquisitive qui constituera son futur apport personnel. À l'issue de cette période, il peut lever l'option d'achat et devenir propriétaire à un prix encadré, assorti d'avantages majeurs : TVA réduite, frais de notaire

allégés, exonération de taxe foncière jusqu'à 15 ans et garanties en cas d'accident de la vie.

Des logements neufs et des terrains à bâtir

Deux programmes PSLA ont démarré début 2026 au Val de Moine, proposant une diversité de logements, du T3 au T5. Pour être éligible, les revenus fiscaux du ménage doivent respecter les plafonds de ressources réglementaires et il doit s'agir de la résidence principale. À ces deux opérations s'ajoute la vente de terrains à bâtir disponibles (viabilisés et libres de constructeur) au cœur du lotissement Bois-Chantemerle au Puy-Saint-Bonnet. Enfin, SLH propose à la vente des logements de son patrimoine immobilier. Aujourd'hui vendus en priorité aux locataires-occupants, cette offre est appelée à monter en puissance avec un

objectif de 20 ventes annuelles. Pour **Frédéric Pavageau**, Président de Sèvre Loire Habitat, cette dynamique répond à une aspiration forte : *"L'acquisition d'un logement est une étape importante et nombreux sont les Choletais qui souhaitent pouvoir réaliser ce rêve. Avec la professionnalisation de notre branche accession, nous leur permettons d'accéder à la propriété dans les meilleures conditions."* Avec ce dispositif plus lisible et accompagné, Sèvre Loire Habitat entend confirmer son rôle d'acteur clé du parcours résidentiel dans le Choletais. ■

INFOS

SLH Accession
02 41 75 25 80
ventes@slh-habitat.fr
slh-habitat.fr



VENDREDI
 13 FÉVRIER
 20H



ÉLECTION *des Ambassadrices*

CHOLET
SALLE DES FÊTES

Direction de la Communication - Cholet, Villa et Agglomération - décembre 2025

GRATUIT
SUR RÉSERVATION
02 41 62 28 09

CHOlet® **CHOLET**
ÉVÉNEMENTS

Studio WEIV, de la danse mais pas seulement



Au 65 rue du Maréchal-Lyautey, Fanny Bouddavong a ouvert avec son conjoint Erwan Tallonneau (absent pour la photo), le studio WEIV. Un lieu dédié à la danse et à toute forme d'expression artistique.

Un nouvel espace culturel vient d'ouvrir ses portes : WEIV, un studio imaginé et porté par les danseurs professionnels Fanny Bouddavong et Erwan Tallonneau, bien connus de la culture urbaine choletaise.

Du parquet, des grands miroirs, des tapis, et surtout une folle envie... Après plusieurs mois de travaux, le couple choletais, tous deux membres des Hotmilk Breakers, dévoile un lieu pensé comme un laboratoire artistique, où création, transmission et partage se rencontrent. "Nous recherchions un lieu pour nous entraîner et pratiquer avec les Hotmilk Breakers. L'idée d'un studio ouvert à toutes les

pratiques nous a très vite emballés. Alors, on s'est lancés !", rembobine **Fanny Bouddavong**, associée dans le projet.

"WEIV" se prononce comme "wave", la vague en anglais et l'anagramme de "view", la vue, le regard. Toute une symbolique pour un lieu qui donne la part belle au corps et au mouvement et qui se veut ouvert à toutes les pratiques. S'appuyant sur les valeurs du breakdance et de la culture urbaine, le studio n'est pas réservé à une seule discipline : "On veut accueillir aussi bien des structures de danse, qu'elles soient associatives ou non, que des pratiques comme le yoga, le théâtre, le chant, le Djing dans un espace conçu pour favoriser la circulation des influences, le mouvement et l'expérimentation."

2 studios à louer

Le chantier de rénovation témoigne de l'ambition des deux Choletais : isolation acoustique renforcée, améliorations

techniques et aménagements dédiés au confort des pratiquants. L'objectif ? Créer un lieu vivant, accessible et accueillant, au service d'une communauté artistique locale en pleine effervescence. "On propose 2 studios à la location, à l'année ou ponctuelle. Parallèlement, on organise aussi des stages de danse, breakdance, dancehall, amapiano par exemple. L'idée c'est de venir tester, s'initier pour ensuite pourquoi pas déclencher une pratique plus régulière." Le studio se positionne ainsi comme un point de rencontre entre cultures, générations et niveaux de pratique. Avec WEIV, Fanny Bouddavong et Erwan Tallonneau signent bien plus qu'un studio : ils implantent à Cholet un nouvel espace de respiration artistique, ouvert, inspirant et fédérateur. ■

INFOS

Pour suivre l'actualité du studio WEIV

weivstudio.squarespace.com

weiv.studio

L'hôpital de Cholet "ami des bébés"

Le Centre hospitalier de Cholet vient d'obtenir pour la première fois le label "Initiative Hôpital Ami des Bébés", avec les félicitations du jury, pour une durée de quatre ans.



Les équipes de néonatalogie, maternité et salle de naissance du Centre hospitalier de Cholet se sont investies depuis 2020 pour obtenir le label IHAB - Initiative Hôpital Ami des Bébés (certains professionnels impliqués dans la démarche manquent sur la photo).

Cette reconnaissance internationale, portée par l'Organisation Mondiale de la Santé et l'Unicef, récompense les efforts des équipes de néonatalogie, maternité et salle de naissance qui se sont engagées depuis 2020 dans une démarche exigeante centrée sur les besoins du nouveau-né et de ses parents.

L'attachement parent-enfant

Avec 2 148 naissances en 2024, l'hôpital de Cholet met en œuvre des pratiques innovantes pour offrir un accompagnement individualisé et favoriser l'attachement parent-enfant. Parmi les soins phares, le "peau à peau", pratiqué dès la naissance ou dès que l'état de santé du bébé le permet, illustre cette volonté de placer les besoins et les rythmes du

nouveau-né et de ses parents au cœur du système de soins.

Six années de préparation ont été nécessaires pour atteindre ce niveau d'excellence. Un projet fédérateur pour les équipes qui ont travaillé sur plusieurs axes : formation continue, mise à jour

La première maternité Niveau 2b de la région Pays de la Loire à obtenir ce label

des protocoles, promotion de l'allaitement maternel, soutien à la parentalité, respect des rythmes biologiques du bébé, et mise en place du principe "zéro séparation" pour permettre la cohabitation bébé-parents.

L'évaluation, réalisée par un jury de professionnels extérieurs, a validé trois principes

fondamentaux : l'attitude de l'ensemble de l'équipe centrée sur les besoins individuels de la mère et du nouveau-né, l'environnement et l'accompagnement en adéquation avec la philosophie des soins centrés sur la famille, le travail en équipe et en réseau pour assurer la continuité des soins.

Cholet Ville Amie des Enfants, Cholet Agglomération Amie des Aînés et désormais Hôpital Ami des Bébés ! Cette labellisation marque une étape majeure pour le Centre hospitalier de Cholet, qui s'inscrit désormais parmi les 85 établissements français engagés pour un démarrage optimal de la vie familiale. Il s'agit de la première maternité Niveau 2b (maternité disposant d'une unité de néonatalogie et de soins intensifs) de la région Pays de la Loire à obtenir ce label. ■



SANDRA
AIDE-SOIGNANTE



CYRIL
JARDINIER

TOUJOURS LÀ POUR VOUS



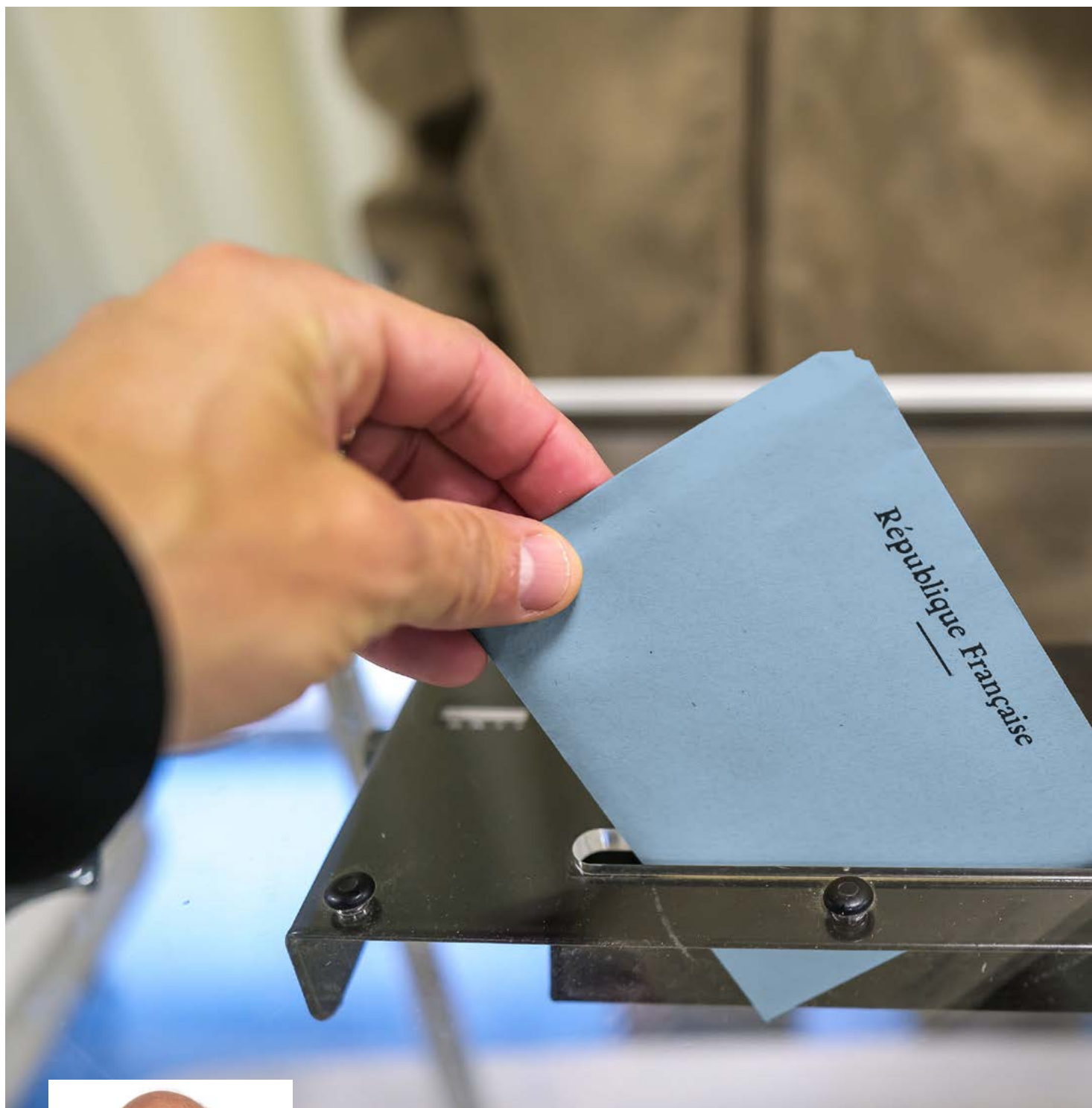
FLORENCE
AGENT DE RESTAURATION



LAURENCE
AGENT D'ÉTAT CIVIL



ALEXANDRE
AGENT DE PROPRETÉ VOIRIES



Patrice Brault

Adjoint au Maire
Sécurité – Réglementation

“ La bonne tenue d'un scrutin dépend essentiellement de l'organisation mise en place par la commune et ses services. En tant qu'autorité locale, le Maire occupe une position clé, veillant au respect de la loi et au déroulement correct de toutes les opérations électorales. L'administration municipale assure quant à elle l'ensemble de la logistique nécessaire pour garantir un vote régulier et accessible à tous. ”

Dans les coulisses de l'organisation des élections

À quelques semaines des élections des 15 et 22 mars 2026, les services municipaux se mobilisent pour garantir la bonne organisation du scrutin.

À Cholet, les élections municipales se préparent longtemps avant l'arrivée des électeurs dans les bureaux de vote. Entre logistique millimétrée, mobilisation de nombreux services municipaux et cadre légal exigeant, cette organisation représente un véritable défi collectif. Plongée dans les coulisses d'un scrutin local... mais d'ampleur.

200 jours de préparation

Comme dans toutes les communes françaises, l'organisation matérielle du scrutin repose d'abord sur le Maire et les services municipaux, qui agissent sous le contrôle du Préfet. Le Maire est responsable des listes électorales, de la désignation des lieux de vote et de la bonne tenue des bureaux le jour du scrutin. À Cholet, la mécanique électorale démarre dès la fin du mois d'août, soit 200 jours avant le premier tour. Réservation

des salles pour les formations et réunions des présidents de bureaux, confirmation des lieux de vote auprès des écoles et centres sociaux, recherche du prestataire pour la mise sous pli, recrutement des présidents, assesseurs et secrétaires, coordination logistique avec le Centre Technique Municipal... les tâches sont nombreuses et se doivent d'être bien orchestrées.

À partir de janvier 2026, tout s'accélère : validation des bureaux de vote, attribution des équipes, réunions, installation des panneaux d'affichage, préparation des urnes et du matériel. La veille du vote, les 36 bureaux sont aménagés et livrés ; une permanence "Cellule Elections" est assurée jusqu'à la transmission des procès-verbaux en soirée.

Ce même processus s'enchaîne ensuite une seconde fois, puisque le scrutin comporte deux tours à une semaine d'intervalle, comme c'est la règle en France pour les municipales.

L'organisation des élections par la mairie



Avant le scrutin

- Mise à jour des listes électorales
- Installation des bureaux de vote

Pendant le scrutin

- Ouverture et fermeture des bureaux
- Garantie d'un vote régulier et accessible à tous

Après le scrutin

- Dépouillement du scrutin
- Convocation pour la 1^{re} réunion du conseil

>>>



ÉLECTIONS MUNICIPALES

15 & 22 MARS 2026

Des rôles définis et encadrés



À Cholet, on compte 36 bureaux de vote. Chaque bureau de vote est composé d'un président, de deux assesseurs et d'un secrétaire. Le Maire et ses conseillers dans l'ordre du tableau, doivent présider un bureau, sous peine de sanctions. On retrouve l'ensemble de ces règles aux articles R.40 et 41 du Code électoral.

1 président

Il est le garant du respect des règles électorales au sein du bureau de vote. Il s'agit obligatoirement d'un élu (Maire, Adjoints et Conseillers municipaux).

1 secrétaire

Agent municipal volontaire, inscrit sur les listes électorales de Cholet ou du Puy-Saint-Bonnet et y résidant, le secrétaire supervise les tâches à réaliser par les membres du bureau et y participe (sauf la tenue de l'urne). Il est également responsable des statistiques établies au sein du bureau et de leur transmission au bureau centralisateur.

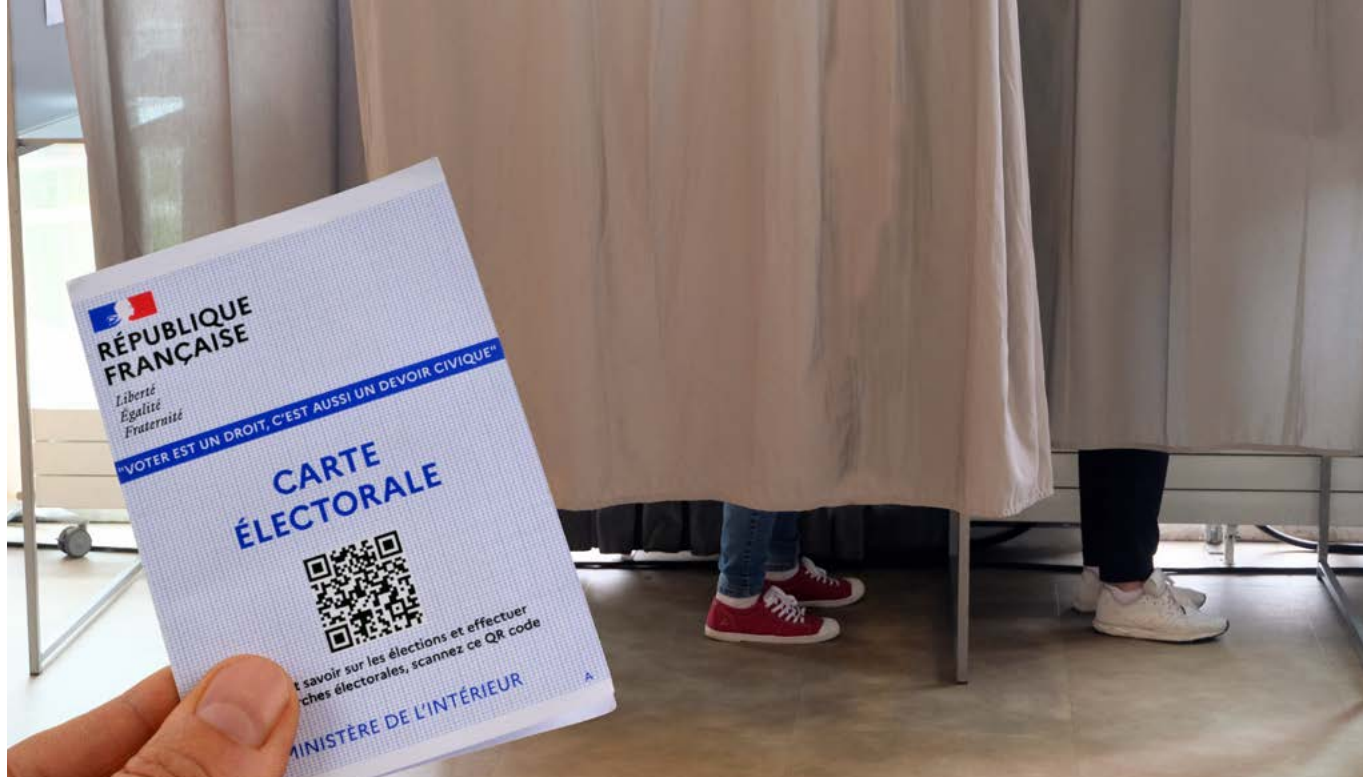
2 assesseurs

Ils doivent être au moins deux par bureau. Électeurs et habitants de Cholet ou du Puy-Saint-Bonnet, volontaires et bénévoles, les assesseurs participent, par roulement, aux différentes tâches du bureau de vote tout au long de la journée. Ils sont signataires du procès-verbal rédigé à l'issue du dépouillement.

Des scrutateurs

Électeurs sollicités par les membres du bureau au cours de la journée. Ils se portent volontaires pour aider bénévolement au dépouillement des votes après la clôture du scrutin. Ils doivent être 4 par table de dépouillement :

- 1 ouvre l'enveloppe et sort le bulletin ;
- 1 lit le nom de la liste ou de la tête de liste ;
- 2 inscrivent le vote sur deux feuilles distinctes.



Les élections en chiffres

2 tours

36 bureaux de vote



38 000
enveloppes

143
isoloirs



35
points
d'affichage
électoral

37 774
électeurs choletais
(au 8 janvier 2026)



Pensez au vote par procuration

Vous serez absent le jour du scrutin ? Vous pouvez charger un électeur de voter à votre place dans votre bureau de vote. Pour cela, vous devez faire une procuration. Il est conseillé de faire la procuration le plus tôt possible, à cause des délais

d'acheminement et de traitement. En effet, vous risquez de ne pas pouvoir voter si la Mairie ne reçoit pas votre procuration à temps ou si elle n'a pas le temps nécessaire pour la prendre en compte.

Comment faire une procuration ?

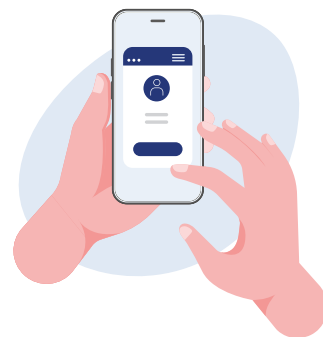
Vous pouvez faire une procuration de plusieurs façons :

- en remplissant le **formulaire en ligne*** ;
- ou
- **en ligne**, avec une identité numérique certifiée France Identité ;
- ou
- avec le **formulaire à imprimer*** ;
- ou
- avec le **formulaire papier** disponible à la police ou à la gendarmerie.

INFOS

maprocuration.gouv.fr

* puis en vous déplaçant au commissariat de police, à la Gendarmerie ou au tribunal de proximité



Votre allié contre les allergies aux pollens

Chaque printemps, des millions de Français éternuent, ont les yeux qui pleurent et le nez qui gratte. Et si vous pouviez anticiper ces crises ? À Cholet, c'est possible grâce au pollinarium sentinelle, un dispositif innovant qui vous alerte avant l'arrivée des pollens allergisants.

Depuis 2019, Cholet Agglomération surveille les pollens présents dans l'air grâce à un jardin expérimental installé au Musée du Textile et de la Mode. Ce pollinarium regroupe les principales espèces locales dont le pollen est allergisant : plantain, armoise, graminées, mais aussi des arbustes et arbres sauvages tels que noisetier, saule ou aulne.

Chaque jour, jardiniers municipaux, agents du Musée et de la direction de l'Environnement observent près de dix espèces de plantes herbacées et six espèces de plantes ligneuses pour détecter le début et la fin de l'émission de pollen.

Comment ça marche ?

- Les plantes proviennent d'une zone de 20 km autour de Cholet et sont cultivées dans des conditions naturelles.
- Dès qu'une espèce commence à émettre du pollen, l'information est enregistrée.
- Une alerte est envoyée par mail aux personnes inscrites.
- Vous pouvez alors débuter votre traitement préventif avant les premiers symptômes.
- Lorsque la période pollinique se termine, une nouvelle notification vous informe que vous pouvez arrêter votre traitement.

20 % des enfants âgés de plus de 9 ans et 30 % des adultes sont allergiques aux pollens. Un chiffre en constante augmentation.

Source : ANSES

Pour en bénéficier, inscrivez-vous gratuitement sur alertepollens.org et recevez des alertes personnalisées par e-mail. Ne laissez pas les pollens gâcher votre printemps : le pollinarium veille sur vous ! ■

Broyage de végétaux

L'opération de broyage de végétaux revient au printemps !

Quelques coupes dans le jardin, ne jetez pas vos branches : gardez-les et stockez-les dès maintenant ! Cholet Agglomération vous propose

une nouvelle session gratuite de broyage entre début mars et fin avril 2026, avec des rendez-vous dans plusieurs communes du territoire.

Prochainement : le calendrier complet des dates et lieux.

Préparez vos végétaux, on s'occupe du reste ! ■

INFOS

Plus de détails à venir sur cholet.fr





La population choletaise en hausse

Les derniers chiffres publiés par l'Institut national des statistiques et des études économiques montrent que le territoire de l'agglomération de Cholet a gagné des habitants.

Les chiffres publiés par l'Insee le 18 novembre dernier montrent une croissance de la population choletaise qui atteint les 0,86 % sur les deux dernières années. Le PLUi-H, qui sera voté en février, estimait une hausse moyenne de 0,29 %. Les estimations sont d'ores et déjà dépassées par la réalité. L'attractivité de Cholet et du Choletais n'est plus à prouver en matière d'emploi. Cette hausse se concrétise grâce aux nombreux programmes de promotion immobilière en cours et à venir, favorisant ainsi la création de logements.

Les chiffres de l'Insee à compter du 1^{er} janvier 2026 affichent également l'attractivité de la première couronne choletaise, sous l'impulsion du dynamisme de la ville centre de l'agglomération :

- Saint-Léger-sous-Cholet + 1 %,
- La Séguinière + 0,4 %,
- Trémentines + 0,5 %,
- La Romagne + 1,3 % ou encore
- Mazières-en-Mauges + 0,9 %. ■



Transition écologique : le Plan climat adopté

En séance du 19 janvier, les élus de Cholet Agglomération ont définitivement adopté le Plan Climat Air Énergie Territorial.

Cholet Agglomération s'est engagée dans l'élaboration d'un Plan Climat Air Énergie Territorial (PCAET) en janvier 2020. Les objectifs qu'il fixe pour le territoire à l'horizon 2050 et la stratégie qu'il prévoit pour les atteindre ont été approuvés en janvier 2024. Le programme d'actions pour les 6 prochaines années a été validé courant 2025. Nouvelle étape dans le processus : la consultation des partenaires officiels et du public fin 2025 a permis d'aboutir à l'approbation définitive du PCAET et du Plan d'Action Qualité de l'Air (PAQA).

Ensemble, mobilisés pour le climat

Le PCAET et le PAQA définissent des objectifs à atteindre à l'horizon 2050 pour réduire la consommation d'énergie, augmenter la production d'énergies renouvelables, réduire les gaz à effet de serre, diminuer les quantités de déchets, assurer une gestion équilibrée de l'eau ou encore conforter la richesse environnementale. Un plan d'action précise, sur une période de 6 ans, les moyens à mobiliser, les publics concernés, les partenariats souhaités, les résultats attendus. 77 actions constituent la feuille de route du territoire.

Le PCAET / PAQA est une stratégie portée par la Collectivité, mais il concerne également tous les acteurs du territoire : habitants, entreprises, agriculteurs, associations, collectivités... Chacun peut agir à son niveau pour contribuer à un meilleur environnement. ■

Plus d'infos





ÉCOLES MATERNELLES ET ÉLÉMENTAIRES PUBLIQUES DE CHOLET



Inscriptions scolaires 2026 - 2027



C'est maintenant !

**et jusqu'au 30 avril
sur monespacecitoyen**

Infos 02 72 77 24 26 (choix 1)



À NOTER
**Portes ouvertes
des écoles publiques**

vendredi 6 février
de 16h45 à 18h30

samedi 7 février
de 10h à 12h à l'école
La Chevalerie
(Le Puy-Saint-Bonnet)

**Avant ou après
l'inscription
de votre enfant,
VOUS DEVEZ
PRENDRE CONTACT
AVEC LE DIRECTEUR
DE L'ÉCOLE.**



unicef
pour chaque enfant

CHOlet

La rue Clemenceau se réinvente

Au printemps prochain, la rue Clemenceau va connaître une transformation majeure.

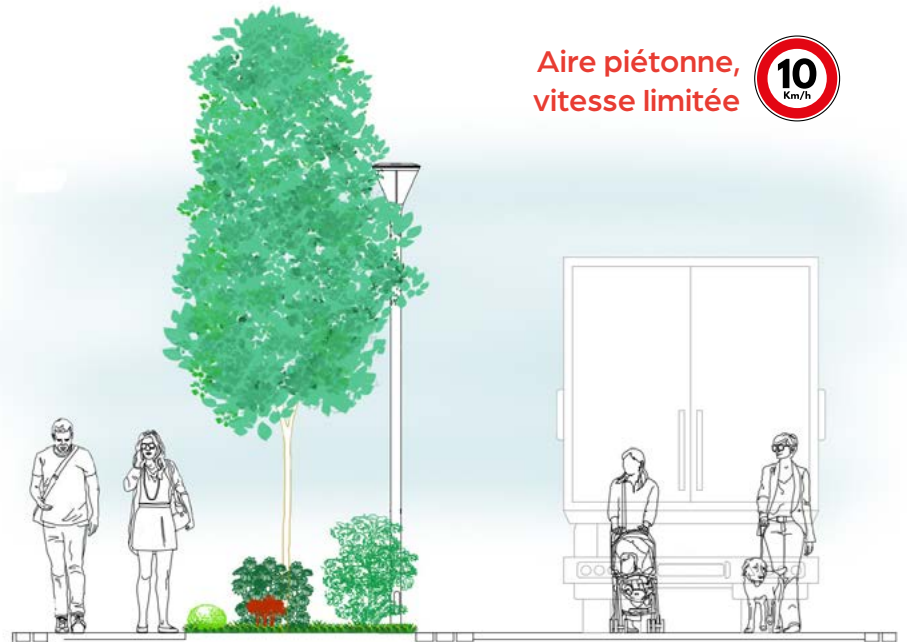
Objectifs : piétonniser et végétaliser la rue commerçante.

Le centre-ville de Cholet s'apprête à franchir une nouvelle étape dans sa modernisation avec le réaménagement de la rue Georges-Clemenceau. Historiquement commerçante et très appréciée pour la déambulation, cette artère sera bientôt rendue aux piétons. Une décision largement plébiscitée par les habitants et les commerçants lors des réunions publiques. Jusqu'à présent la rue était bloquée à la circulation à l'occasion des journées commerçantes. L'enjeu de ce chantier qui touche la rue Georges-Clemenceau, la rue du Coin et la rue Traversière est de renforcer l'attractivité du centre-ville. Ce projet marque une étape importante pour faire de la rue Clemenceau un espace convivial, moderne et respectueux de l'environnement.

Un meilleur cadre de vie

Au cœur du projet : la végétalisation. Le but est d'améliorer le cadre de vie, réduire les îlots de chaleur, tout en favorisant la biodiversité. Cela permettra également de faciliter la gestion des eaux pluviales grâce à la désimperméabilisation des sols. Les travaux commenceront au printemps, pour une durée de cinq mois. Ce chantier de 680 000 € se décompose ainsi : trois semaines pour l'assainissement, quatre mois pour les travaux publics et un mois pour les aménagements paysagers.

Pour accompagner cette transformation, des bornes escamotables seront installées pour sécuriser les accès et la circulation des riverains, des commerçants et des livreurs. Les automobilistes ne seront pas oubliés, car plus de 2 200 places de stationnement restent disponibles à moins d'une minute à pied, dans les parkings du centre-ville (Travot, Mondement, Arcades Rougé, Prisset, Orangerie...). ■



Cholet Passion - 35 élus

Des échéances importantes pour la démocratie locale

Cette année 2026 sera marquée par les élections municipales et communautaires les 15 et 22 mars prochain.

L'organisation des échéances électorales demande une importante préparation des services de la Ville sous l'autorité du Maire et sous le contrôle des services de l'État. Cholet compte 36 bureaux de vote répartis sur l'ensemble du territoire. Ils sont établis par exemple dans des écoles, des salles de sport ou encore à l'Hôtel de Ville (bureau centralisateur).

Les élections municipales permettent à nos concitoyens de s'exprimer sur la vie locale, sur leurs souhaits et ce qu'ils ne veulent pas. Dans de nombreux sondages, les deux tours des élections municipales sont des rendez-vous importants auxquels les Français sont attachés.

La bonne tenue de ces élections nécessite également la présence et la mobilisation de nos concitoyens en qualité d'assesseurs et de scrutateurs. Sans eux, le bon déroulement de ces journées est compliqué, voire impossible.

L'enjeu démocratique tient non seulement dans la bonne préparation d'un scrutin pour que chacun puisse s'exprimer, mais aussi dans sa bonne marche.

La France est un pays démocratique où nos concitoyens peuvent choisir leur candidat et l'orientation qu'ils souhaitent.

Bien que certains ne supportent pas le résultat des urnes, crient à la défiance des institutions, la voix du peuple doit être entendue.

C'est le fondement même de notre République.

Depuis quelques années, nous assistons à de grands bouleversements. Certains dirigeants méprisent le vote de leurs concitoyens pour rester en place, font acte d'ingérence dans d'autres pays, torturent et tuent leur peuple qui s'exprime dans la rue... Les nombreux exemples sont édifiants.

Depuis la Seconde Guerre mondiale, le monde n'a jamais été aussi instable. La paix, longtemps portée en étendard après les atrocités de ce conflit, n'est plus une volonté. Notre Histoire commune est méprisée.

Winston Churchill disait : *"L'Histoire ne peut pas nous donner un programme pour l'avenir, mais elle peut nous permettre de mieux nous comprendre nous-mêmes et notre humanité commune, afin que nous puissions mieux affronter l'avenir."*

Lors de différents scrutins, qu'ils soient locaux ou nationaux, chacun se doit de prendre du recul et réfléchir pour faire le choix qui lui semble le meilleur.

À l'heure où certaines démocraties dans le monde se délitent, où le peuple n'est pas entendu, où certains ne vivent plus correctement du fruit de leur travail, chacun doit prendre la mesure de l'importance d'une élection.

Le résultat aura son importance pour chacun d'entre nous.

Naturellement Cholet - 3 élus

Lutter obstinément contre les rodéos urbains

C'est l'affaire de tous, chacun dans son rôle.

Respecter le rôle de chacun :

- le préfet interdit les rassemblements de type rodéos urbains et coordonne les interventions des différentes forces de l'ordre en lien avec le maire
 - la police nationale maintient l'ordre public. Elle intervient dans les rodéos urbains lorsque les conditions de sécurité sont réunies. Elle saisit les véhicules impliqués.
 - le maire est l'autorité investie du pouvoir de police au sein de sa commune. Il est en charge de la police municipale et doit être exemplaire
 - la police municipale assure le bon ordre, la sûreté, la sécurité et la salubrité publique. Elle peut, sous certaines conditions, intervenir en lien avec la police nationale
- Vous pouvez agir en appelant le 17 ou utiliser la plateforme masecurite.interieur.gouv.fr pour informer les forces de l'ordre et faciliter la saisie des véhicules impliqués.

Cholet Autrement - 3 élus

Le groupe Cholet Autrement n'a pas souhaité publier de tribune dans ce numéro.

Avec vous ! Uni.e.s à gauche - 2 élus

Aucun texte n'est parvenu à la rédaction du magazine.

Sélection agenda Sélection agenda agenda

Retrouvez l'agenda
sur cholet.fr et suivez-nous
sur les réseaux sociaux



Jeudi 12 février

Le Risotto de Stuttgart

Dans un décor de cuisine déglinguée, Hildebrandt et son musicien complice vous convient à un spectacle décalé et touchant à la croisée du concert, du récit et de la cuisine en direct. Au menu, des chansons de son répertoire et quelques mash-up bien sentis qui feront se croiser The Cure et Dominique A ou Léo Ferré et Leonard Cohen.

20h | Jardin de Verre



Samedi 14 février

Brahms – Orchestre National des Pays de la Loire



Sous la direction d'Alexei Ogrintchouk, l'Orchestre National des Pays de la Loire propose un concert imprégné des atmosphères légendaires et fantastiques du Nord. Au programme : "Only violets remain", une création française d'Aftab Darvishi, suivi du Concerto pour piano d'Edvard Grieg interprété par Jean-Frédéric Neuburger et pour finir la symphonie n° 2 de Johannes Brahms. Un véritable enchantement !

18h | Théâtre Saint-Louis



Mercredis 18 et 25 février

Parcours Mix'Ages

"À la poursuite des toiles de Cholet !"

Gustave, artiste en herbe, rêve de gagner la médaille d'or à la prochaine Exposition universelle. Son défi est de recréer la fameuse toile de Cholet, sacrée championne en 1889.

En famille, avec le sac rempli d'objets, aidez Gustave à percer les secrets de cette toile légendaire !

À 10h, 14h30 et 16h30 au Musée du Textile et de la Mode
Réservation : 02 72 77 22 50



Jeudi 19 février

Création de pigments et calligraphie

Lors de cet atelier, Laurent Bertin propose de découvrir la fabrication de couleurs à partir de matières premières (pigments, liants, additifs) et de calligraphier sur un support papier un prénom, une citation, une maxime de la façon la plus libre et la plus naturelle possible.

De 14h30 à 16h30 au Musée d'Art et d'Histoire

Réservation : 02 72 77 23 22 | Pour les enfants | 3 €

Ça veut dire quoi être allergique ?



As-tu déjà éternué devant une fleur ?
Ou eu des démangeaisons après avoir mangé quelque chose ? Si oui, tu as peut-être déjà eu une allergie.
Mais qu'est-ce que c'est exactement ?

Les allergies au pollen

On appelle ça aussi allergies saisonnières ou rhume des foins.

Les pollens, ce sont de minuscules grains produits par les plantes, les arbres, les herbes ou certaines fleurs. Le vent les transporte... parfois jusque dans ton nez !

Quand on est allergique aux pollens, on peut avoir plusieurs symptômes : le nez qui coule, les yeux rouges ou qui pleurent, des éternuements en série, parfois de la toux...

Ton corps possède une super équipe de défense : le système immunitaire. Son travail ? Te protéger contre les microbes et les choses dangereuses. Mais parfois, il se trompe et croit qu'un élément inoffensif est un ennemi. Cet élément peut être du pollen, une cacahuète, un œuf, ou même un poil de chat. Alors le corps réagit : c'est l'allergie.

Comment devient-on allergique ?

On peut devenir allergique de plusieurs façons :

- **La génétique** : si tes parents ont des allergies, ton corps a plus de chances d'en développer aussi. Pas sûr à 100 %, mais ça augmente les probabilités ;
- **L'environnement** : quand on grandit dans un endroit très exposé aux pollens, aux acariens ou à certains aliments, le corps peut "s'entraîner" à réagir... un peu trop ! ;
- **Le système immunitaire encore en apprentissage** : chez les enfants, le système immunitaire apprend encore à reconnaître ce qui est dangereux et ce qui ne l'est pas. Parfois, il se trompe au début, puis corrige avec le temps, mais pas toujours.

Les différents types d'allergies

- Les **allergies respiratoires** se déclenchent quand on respire quelque chose : pollen, poils d'animaux, acariens...
- Les **allergies alimentaires** apparaissent après avoir mangé un aliment.
- Les **allergies cutanées** touchent la peau, par exemple avec certains produits, vêtements, plantes, bijoux, médicaments...
- Les **allergies aux piqûres d'insectes** : comme celles des abeilles ou des guêpes.

Peut-on vivre avec des allergies ?

Oui, bien sûr ! Beaucoup d'enfants (et d'adultes) ont des allergies et mènent une vie tout à fait normale. Il suffit d'éviter le plus possible ce qui déclenche l'allergie, de bien suivre les conseils du médecin, et parfois de prendre un traitement spécialement adapté. Certaines allergies disparaissent même en grandissant !

Les dernières cheminées d'usine



Avec les toitures en shed, les cheminées d'usine en briques sont le symbole le plus évident et le plus identifiable de l'ère industrielle.

Visibles de loin, au-dessus des toitures, crachant leur fumée noire, elles sont représentées sur les cartes postales anciennes, les factures d'entreprises et même sur une affiche du Carnaval de Cholet. La majorité des cheminées d'usine est érigée au 19^e siècle. À l'époque, les machines fonctionnent à la vapeur. La hauteur de ces cheminées est impressionnante : 27 mètres à la blanchisserie de la Maillachère, 32 mètres à l'usine Richard...

Cette hauteur est nécessaire pour assurer le tirage de la cheminée qui dépend de la différence de densité entre le gaz chaud et l'atmosphère extérieure. Elle permet aussi d'expulser, le plus haut possible, la pollution engendrée par la fumée. Très nombreuses à Cholet, au 19^e siècle,

les anciennes cheminées des usines textiles ont presque toutes disparu. Les dernières sont les témoins de l'industrie textile sur le territoire. Celle de l'ancienne blanchisserie de la Rivière Sauvageau, aujourd'hui Musée du Textile, a été restaurée dans les années 1990, et demeure encore dans son environnement industriel. Celle de l'ancien tissage Turpault, rue du Lait-de-Beurre, est protégée dans le cadre d'un projet immobilier résidentiel, un peu comme un totem du temps passé, tandis que la cheminée de l'usine de la Godinière tombe en ruine. ■

[+ Encore plus d'Histoire sur archives.cholet.fr](#)

Infos pratiques

Hôtel de Ville et d'Agglomération
02 44 09 25 00
contact@choletagglomeration.fr

Mairie annexe du Puy-Saint-Bonnet
02 41 56 41 76
mairie-psb@choletagglomeration.fr
cholet.fr



Retrouvez sur **cholet.fr**
votre Cholet mag en version
audio, enregistré par l'Association
des donneurs de voix.

Choletmag

Mensuel municipal
d'information, réalisé par la
direction de la Communication
de la Ville de Cholet et de
Cholet Agglomération

Directeur de la Publication :
Florent Barré

Contact :
Hôtel de Ville
et d'Agglomération
Rue Saint-Bonaventure
BP 62111
49321 Cholet cedex
02 44 09 25 00
choletmaginternet@choletagglomeration.fr

Direction de la Communication :
Delphine Stéphan

Rédaction en Chef :
Goulvenn Debois

Rédaction : Marion Goux,
Marie-Noëlle Deh

Photos : Étienne Lizambard,
Marie-Noëlle Deh, Marion Goux,
David André, Shutterstock

Composition : Mathieu Guillez,
Valérie Goblet

Relecture : Agence
Les Décoquilleurs

Impression : ICI

Distribution : La Poste
Tiré à 30 200 exemplaires

Dépôt légal février 2026
ISSN 3097-0725



THE AWARD

COMPAGNIE BACK POCKET

Gala acrobatique
pour 9 artistes
et leur public !

Faites briller vos tenues de soirée, le gala acrobatique va pouvoir commencer. Le tapis rouge est déroulé, place aux émotions, parfois les moins nobles, pour espérer recevoir la palme. Liste des nominés, remise de prix, remerciements... Forts d'un sens affûté de l'observation et de la narration, servis par une virtuosité technique et acrobatique hors pair, les neuf artistes de la compagnie belge Back Pocket investissent chaque étape de cette cérémonie ultra-codifiée, où l'hypocrisie et les faux-semblants règnent en maîtres. Derrière les sourires de façade, ce sont souvent la rivalité et l'avidité qui dominent. Les motivations profondes et pulsions rejailissent, décuplées par le mouvement : gestuelle du discours, chorégraphie des émotions... Tandis qu'un chauffeur de salle attise l'ambiance, des projections vidéo nous dévoilent les coulisses du show et l'immontrable apparaît ! Instrumentalisation du public, objectification de l'artiste : ici se joue sans fard la réalité de la société du spectacle, dans ce qu'elle a de plus cru et de plus mordant. Une vraie jubilation !

Spectacle familial

Jeudi 5 et vendredi 6 mars à 20h30

Théâtre Saint-Louis

Infos et réservations

billetterie.cholet.fr



L'agenda sur cholet.fr

Pour toute publication dans l'agenda sur cholet.fr, contacter la direction de la Communication
au 02 72 77 23 83 ou choletmaginternet@choletagglomeration.fr

